

MEMORIA DE ACTIVIDADES



avelaíña
2019

ÍNDICE



Non está permitida a reprodución total ou parcial desta publicación, nin o seu tratamento informático, nin a transmisión de ningunha forma o por calquera medio, xa sea electrónico, mecánico, por fotocopia, por rexistro ou outros métodos, nin o seu préstamo, alquiler ou outra forma de cesión de uso do exemplar, sin o permiso previo e por escrito dos titulares do Copyright.

Edita:

Asociación Avelaiña
2º Transversal Coruto Vello, 33
36789 Salcidos A Guarda

Email de contacto:

t.comunicacion@avelaina.org.es

Autor:

Asociación Avelaiña

Fotografías:

Asociación Avelaiña

Diseño y maquetación:

Asociación Avelaiña.

Departamento de Comunicación

1.SAÚDE MENTAL	2
2.QUENES SOMOS	7
3.QUÉ REALIZADOS	12
3.1 Comunicación e sensibilización	13
3.2 Avelaiña Baixo Miño	17
3.3 Avelaiña Val Miñor	35
3.4 Avelaiña O Condado e Salceda de Caselas	47
3.5 Avelaiña A Paradanta	67
4. RECURSOS	77

saúdo da presidenta

Avelaíña continuou ó longo do ano 2019 intentando mellorar a situación das persoas con problemas de saúde mental, e de toda a súa contorna persoal e familiar, no Val Miñor, baixo Miño e comarcas de O Condado e A Paradanta.

Continuamos coa nosa actividade nos centros de A Guarda e Baiona, intentando que os nosos usuarios se insiran na vida social dos seus lugares de residencia e nos concellos onde está ubicado o seu centro de rehabilitación. Para iso participamos en actividades de ocio e deporte na súa contorna comunitaria, no só para aumentar o seu equilibrio persoal senón para mitigar o estigma social que acompaña ás persoas que teñen algún problema de saúde mental.

Seguimos contando coa colaboración de tódolos alcaldes de A Guarda, Baiona, As Neves e das comarcas de O Condado e a Paradanta. Agradecemos a todos eles a súa colaboración e a súa cada vez máis estreita implicación con Avelaíña.

Continuamos a nosa consolidación en O Condado e a Paradanta incrementando o número de profesionais da saúde mental de 2 a 5 persoas. O equipo profesional conseguido demostrou unha coordinación e un entusiasmo insuperables.

Vímonos obrigados a desprazarnos a un local moito maior ó centro de Pontearreas. A conxunción da melloría do local e o incremento do persoal redundou nunha atención a moitas máis persoas con problemas de saúde mental, ós seus achegados, e a unha atención moito máis personalizada.

Apostamos tamén por continuar coa atención presencial en A Cañiza, esperando que todo o esforzo dos profesionais e da asociación redunde na melloría da calidade de vida das persoas con problemas de saúde mental e da súa contorna familiar e persoal.



MARÍA FERNANDA ORDUNA VELA

Conseguíuse firmar o Convenio Achego co SERGAS por vez primeira, o que unido á colaboración con Fefaes permitiu consolidar a atención a nivel comunitario no rural, nas comarcas de O Condado e A Paradanta, das persoas que sofren algunha enfermidade mental e dos seus achegados.

Puxemos en marcha unha política de captación de novos socios e de implicación e participación activa dos mesmos no movemento asembleario. Esperamos que a colaboración de todos os usuarios, do persoal e dos socios nas asembleas de Avelaíña continúe deste xeito tan activo.

Por último, reseñar tres grandes retos para o futuro:

- Conseguir un Plan de Saúde Mental en Galicia que mellore a vida das persoas con problemas de saúde mental.
- Conseguir axuda para sufragar o incremento salarial do novo Convenio Laboral.
- Conseguir dúas Unidades de Saúde Mental, unha en Pontearreas e outra en Tui.



1

Saúde mental

Información xeral

Saúde mental en Galicia

Saúde mental por comarcas

Información xeral

A ENFERMIDADE MENTAL

A enfermidade mental agrupa varios trastornos que teñen repercusións sobre a vida diaria da persoa, dificultando a súa adaptación á contorna cultural e social na que vive e creando algunha forma de malestar.

A QUEN AFECTA

Aínda que pode haber persoas con máis predisposición xenética que outras a tela, os factores ambientais poden afectar de forma determinante na aparición de trastornos mentais, polo que todos estamos expostos.

A CANTA XENTE AFECTA

En Galicia, hai **71.426** persoas **con certificado** de discapacidade por enfermidade mental.

Pero tendo en conta que o 40% dos enfermos con trastorno psiquiátrico grave non acuden ó médico, (según o estudo sobre a prevalencia dos trastornos mentais do Sergas), esta cifra queda moi por debaixo da realidade das persoas con unha enfermidade mental.

En España, entre o 2,5 e o 3% da poboación adulta ten unha enfermidade mental grave.

Actualmente, 450 millóns de persoas en todo o mundo vense afectadas por unha enfermidade mental que dificulta considerablemente a súa vida



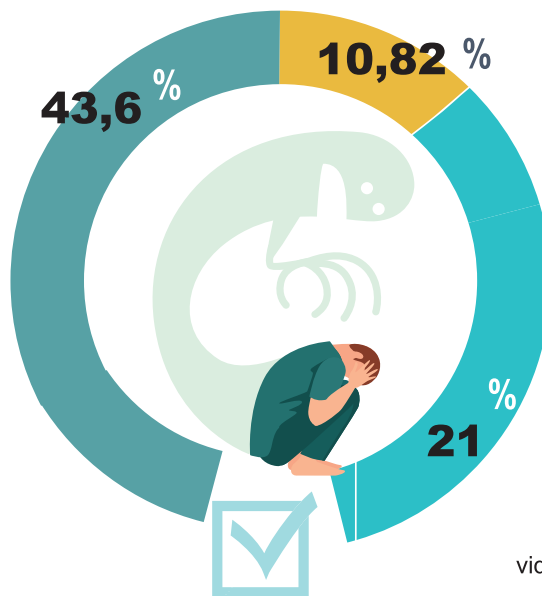
Saúde mental en Galicia

EN GALICIA

UTILIZACIÓN

O **43,6%** das persoas con trastorno mental grave ou moderado **NON UTILIZAN ningún servizo sanitario**

(1)



INCIDENCIA

10,82% aumentou a **INCIDENCIA DA ENFERMIDADE MENTAL** no periodo 2011-2014

(1)



TRASTORNOS GRAVES

O **21%** da poboación adulta presentou ó longo da súa vida un **TRASTORNO MENTAL**. A prevalencia no último ano foi do **7,4%**

1 de cada 4

persoas van padecer un **trastorno mental** ó longo da súa vida

200% aumento de **ANTIDEPRESIVOS** medrou un 200% (Según a Axencia Española do Medicamento)

85% da atención ás persoas con problemas de saúde mental **recae sobre as familias** (1)

GALICIA

71.426

26.832

PONTEVEDRA

(2)



(1) Datos extraídos do informe “Prevalencia dos trastornos mentais en Galicia” da Consellería de Sanidade

(2) Datos extraídos do Censo de Discapacidade 2019 da Consellería de Política Social.

Saúde mental por comarcas

Persoas con certificado de discapacidade por enfermidade mental

COMARCA DE BAIXO MIÑO



228

A GUARDA



74

OIA



140

O ROSAL



341

TOMIÑO



517

TUI

COMARCA DE VAL MIÑOR



279

BAIONA



347

GONDOMAR



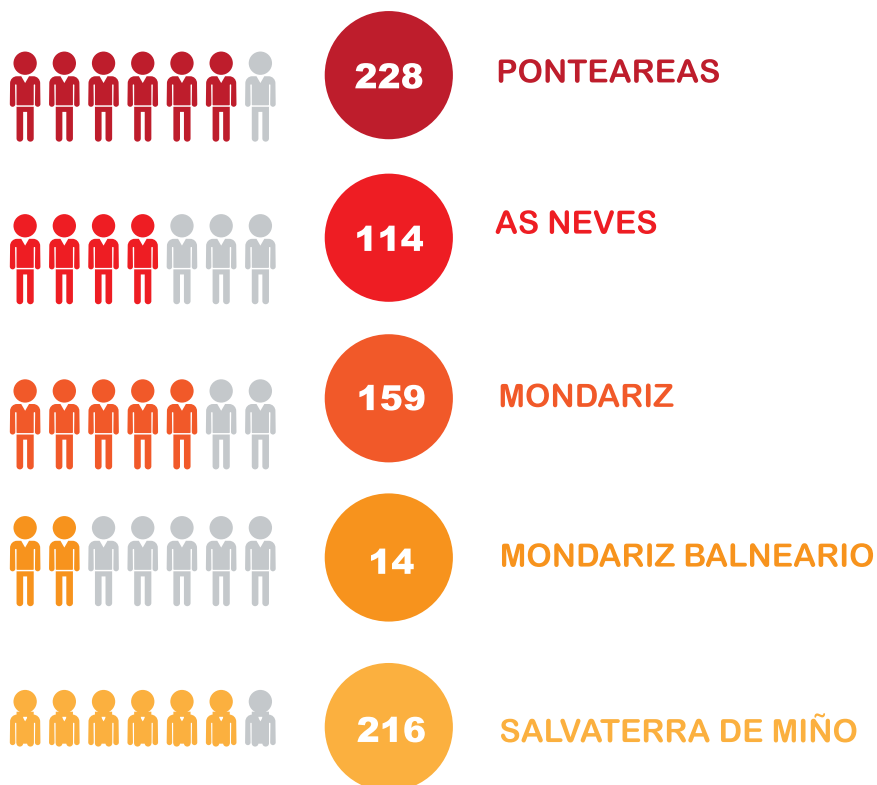
443

NIGRÁN

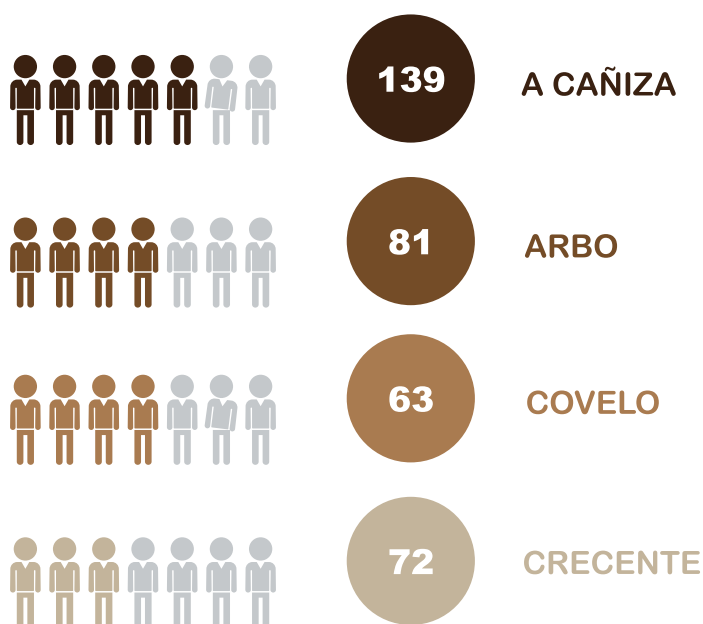
Saúde mental por comarcas

Persoas con certificado de discapacidade por enfermidade mental

COMARCA DE O CONDADO



COMARCA DE A PARADANTA





2

Quenes SOMOS

Datos de Avelaiña
Estructura Organizativa
Onde estamos

Datos de Avelaiña

DENOMINACIÓN

Asociación Avelaiña de Axuda ás Persoas con problemas de Saúde Mental.

Constituída en outubro de 1997

SEDE SOCIAL

2º Transversal - Coruto Vello, nº33
36789 Salcidos - A Guarda

Val Miñor: Alférez Barreiro, nº 22 -1º
36300 Baiona

O Condado: Avda. Galicia, 6 36860
Ponteareas

Paradanta: Rúa Progreso, 19 Edif.-
Multiusos -36880 A Cañiza.

DATOS DE CONTACTO

986 61 00 21 A Guarda

986 38 92 33 Baiona

886 31 16 63 Ponteareas

Correo electrónico:

asociacion@avelaina.org.es

Web: www.avelaiña.es

FORMA XURÍDICA

Asociación sen ánimo de lucro, con rexistro de Asociación nº 4405

Entidade prestadora de Servizos Sociais S-1090

UTILIDADE PÚBLICA

Declarada de Utilidade Pública según Orde do 16 de novembro de 2010 (DOGA nº 236 del 10/12/2010)

PERTENCE A

- FEAFES Galicia, Federación de Asociacións de Familiares e Enfermos Mentais de Galicia.

- SALUD MENTAL ESPAÑA- Confederación Española de Agrupacións De Familiares e Enfermos Mentais

QUENES SOMOS

. Avelaiña está formada por socios que colaboran con esta entidade a través dunha cota anual ou donativos.

. Persoas con enfermidade mental

. Familiares e achegados

. Outros cuidadores

. Persoas sensibilizadas coa problemática da enfermidade mental e disposta a colaborar, para lograr a mellora da calidade de vida dos afectados.

MISIÓN: Potenciar a inclusión das persoas con enfermidade mental na provincia de Pontevedra, mediante a promoción da mellora da súa calidade de vida e dos seus familiares.

OBXETIVOS

. Promover aquelas intervencións na área de saúde mental non cubertas polas institucións existentes, buscando unha mellor relación entre a persoa con enfermidade mental e o seu medio.

. Informar, educar e concienciar sobre a enfermidade mental.

. Facilitar o apoio solidario entre as familias afectadas.

. Estimular aquelas iniciativas propias e as dirixidas a facilitar unha posible reinserción psicosocial dos afectados.

. Potenciar e promover a formación profesional das persoas con enfermidade mental.

Estructura organizativa



Na estrutura organizativa de Avelaiña existen dous niveis de organización diferenciados e coordinados: o nivel político e o nivel técnico.

O nivel político represéntao a Asamblexa Xeral e a Xunta Directiva que é o órgano de goberno elixido na asamblea co fin de cumprir e facer cumprir os acordos pactados.

A nivel técnico, Avelaiña conta con varios departamentos encargados da xestión e prestación de servizos ás persoas usuarias.

ASAMBLEA XERAL DE SOCIOS

Formada por 431 socios

XUNTA DIRECTIVA

Presidenta:

María Fernanda Orduna Vela

Vicepresidenta:

Alicia Méndez Batán

Secretario:

Jose María Regueiro Otero

Tesoureiro:

Luis de Lorenzo Sánchez

Vogais:

M^a Neves Piñeiro Gaviño

María Lueiro Táboas

Francisco Bordallo Pérez

M^a Rosa Barreiro Vila

EQUIPO TÉCNICO

Director Xerente

Directora Técnica

Coordinadora De Servizos

Psicólogas

Traballadora Social

Educador@s Socias

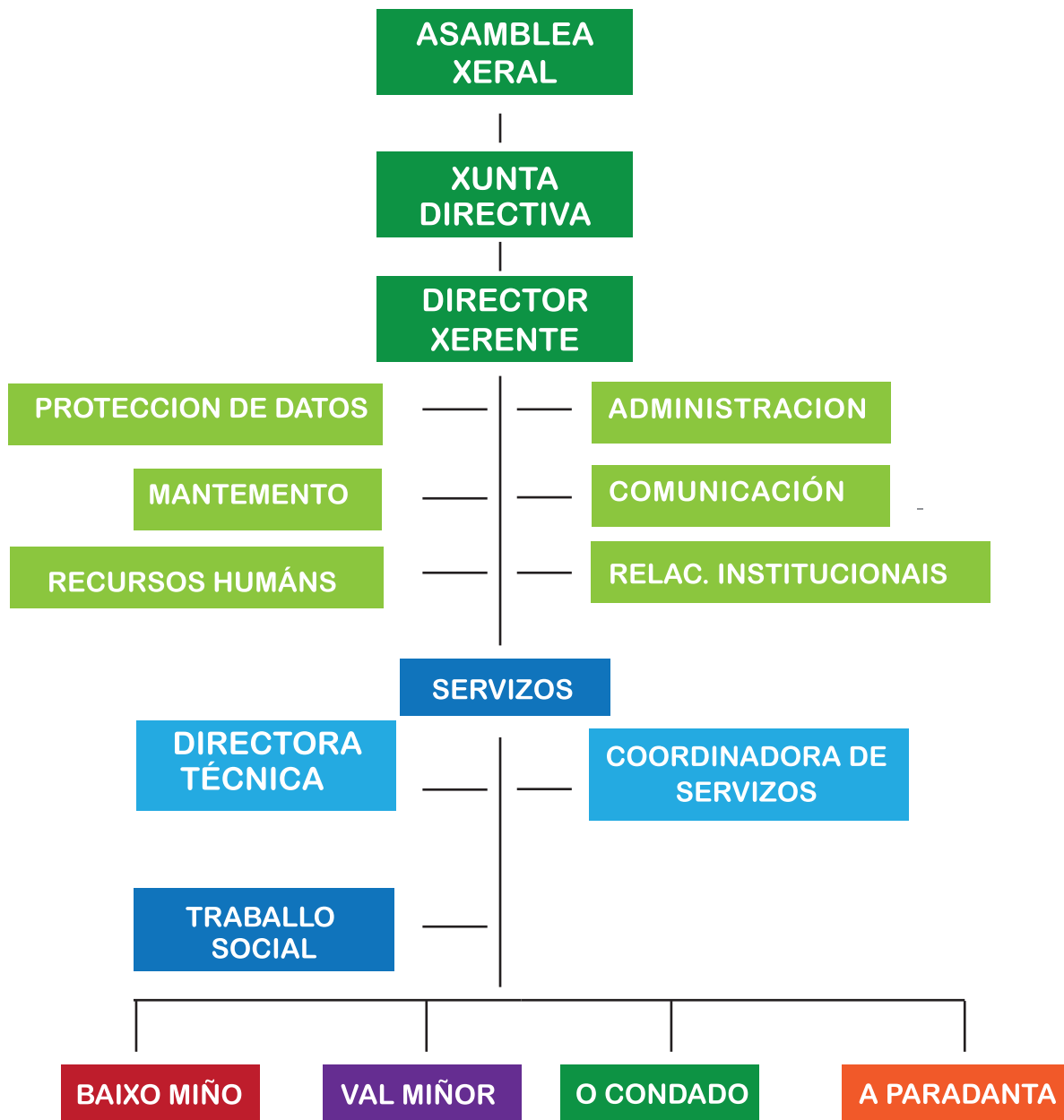
Técnica de comunicación

Administrativa

Limpiadora

Estructura organizativa

ORGANIGRAMA



Onde estamos



2º Transv. Coruto Vello, 33 - 36789
Salcidos - **A Guarda**
Telf: 986 61 00 21

Alfárez Barreiro, 22 -1º
36300 - **Baiona**
Telf: 986 38 92 33

Avda. Galicia,6
36860 - **Ponteareas**
Telf: 886 31 16 63

Rúa Progreso, 19
Edif. Multiusos
36880 - **A Cañiza**



avelaiña

SAÚDE MENTAL



3

Qué realizamos

-Comunicación e sensibilización

-Avelaiña Baixo Miño

-Avelaiña Val Miñor

-Avelaiña O Condado e Salceda de Caselas

-Avelaiña A Paradanta



3.1

Comunicación e sensibilización

Sensibilización e comunicación



Sensibilización e comunicación

Dende Avelaiña traballamos para erradicar a imaxe equivocada que existe sobre as persoas con enfermidade mental, fomentando unha comunicación positiva para unha mellor aceptación e convivencia coas persoas que sofren unha enfermidade mental. Para iso, elaboramos material divulgativo, deseñamos campañas de sensibilización, reducindo así o estigma.

OBXECTIVOS

- Canalizar a información dende Avelaiña á opinión pública.
- Procurar o maior grao de presenza posible nos medios de comunicación da contorna.
- Incentivar e mellorar a comunicación cos socios colaboradores e establecer unha relación mais fluída.
- Realizar contactos con empresas da área de influencia para establecer vínculos de colaboración.
- Informar sobre a enfermidade mental, dando unha visión positiva, rompendo os tópicos e falsas crenzas, reducindo así o estigma das persoas que padecen unha enfermidade mental.

Sensibilización e comunicación



ACTIVIDADES

- Diseñar e maquetar o material informativo e divulgativo para dar a coñecer os servizos ofrecidos por Avelaiña.
- Elaboración de notas de prensa e comunicados para o seu posterior envío ós medios de comunicación.
- Seguimento da información aparecida nos medios.
- Elaboración e actualización do dossier de prensa.
- Actualización periódica do deseño e formato da páxina web e perfil en facebook

APARICIONS EN MEDIOS

Durante o 2019 o Departamento de Comunicación realizou un traballo de difusión que tivo como resultado diversas aparicións en medios de comunicación.

REDES SOCIAIS

Este ano incrementouse o número de persoas e entidades que nos seguen en Facebook e Instagram.

INFORMACIÓN NA REDE

Avelaiña difunde noticias da Asociación e outras noticias de interese sobre saúde mental.

Web: www.avelaiña.es

seguidores

 1.095

seguidores

 734

visitas á web

 28.443

Sensibilización e comunicación



SENSIBILIZACIÓN:

■ *Día Mundial da Saúde Mental*

Celebrouse este día baixo o lema “conecta coa vida” para chamar a atención sobre o suicidio, con un acto que tivo lugar no Auditorio Municipal de Ponteareas,- con actuacións dos usuarios, proxección de vídeos e cunha actuación musical do Conservatorio de Ponteareas.

■ *Campañas informativas*

A través da campaña Descubre 2019, quixemos concienciar á mocidade e o profesorado sobre saúde mental nos centros educativos de IES Proval y IES Primeiro de Marzo (Ciclo Superior Animacion Sociocultural e Turistica) e nos institutos públicos de Ponteareas,

■ *Avelaiña na rúa:*

Instalación de mesas informativas e de cerámica en :
Concello de A Guarda: Mostra Asociativa, Encontro de Embarcacións, Concerto KV2211

Concello de O Rosal:Concerto KV2211

Concello de Oia: Concerto KV2211, Teatro Avelaiña.

Concello de Tui:Teatro Avelaiña, Xornadas de Psicoloxía.

Concello de Baiona:Café solidario, festas do Carme, Concerto solidario de nadal.

Concello de Gondomar:Festas de San Benito

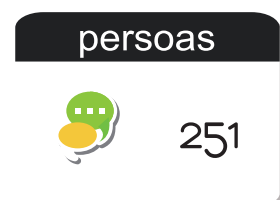
Concello de Nigrán:Mercado solidario de nadal.

Concello de Arbo: Arbo Nadal, ArboMostra, Marcha solidaria.

Concello de Ponteareas: Stand de nadal, feira dos remedios, festa Corpus.



Día Mundial Saúde Mental



Charlas en centros educativos

