



# MEMORIA de actividades

avelaíña

2020



Non está permitida a reprodución total ou parcial desta publicación, nin o seu tratamento informático, nin a transmisión de ningunha forma o por calquera medio, xa sea electrónico, mecánico, por fotocopia, por rexistro ou outros métodos, nin o seu préstamo, alquiler ou outra forma de cesión de uso do exemplar, sin o permiso previo e por escrito dos titulares do Copyright.

Edita:

Asociación Avelaíña  
2º Transversal Coruto Vello, 33  
36789 Salcidos A Guarda

Email de contacto:

t.comunicacion@avelaina.org.es

Autor:

Asociación Avelaíña

Fotografías:

Asociación Avelaíña

Diseño y maquetación:

Asociación Avelaíña.

Departamento de Comunicación

<b>1.SAÚDE MENTAL</b>	<b>2</b>
<i>Información xeral</i>	
<i>Saúde mental en Galicia</i>	
<i>Saúde mental por comarcas</i>	
<b>2.QUENES SOMOS</b>	<b>7</b>
<i>Datos de Avelaíña</i>	
<i>Estructura organizativa</i>	
<i>Onde estamos</i>	
<b>3.QUÉ REALIZADOS</b>	<b>12</b>
<i>3.1 Comunicación e sensibilización</i>	
<i>3.2 Voluntariado</i>	
<b>3.3 Avelaíña Baixo Miño:</b>	<b>19</b>
<i>Centro de Rehabilitación</i>	
<i>Piso Protexido</i>	
<i>Outros servizos</i>	
<i>Financiadores</i>	
<b>3.4 Avelaíña Val Miñor:</b>	<b>37</b>
<i>Centro de Rehabilitación</i>	
<i>Outros Servizos</i>	
<i>Financiadores</i>	
<b>3.5 Avelaíña O Condado e Salceda de Caselas:</b>	<b>50</b>
<i>Información e asesoramento</i>	
<i>Programa Achego</i>	
<i>Outros Servizos</i>	
<i>Financiadores</i>	
<b>3.6 Avelaíña A Paradanta:</b>	<b>72</b>
<i>Información e asesoramento</i>	
<i>Programa Achego desprazado</i>	
<i>Outros Servizos</i>	
<i>Financiadores</i>	
<b>3.7 Servizo de Apoio Psicolóxico</b>	
<b>4. RECURSOS</b>	

## saúdo da presidenta

Presentamos a nosa memoria de 2020, nun ano mediatizado pola pandemia do Covid-19. Esta pandemia afectounos a todos, usuarios de Avelaíña, familiares e traballadores da Asociación. Obrigounos a adaptarnos en cada momento á situación da pandemia, obrigándonos a teletraballar, a modificar as formas de atención os nosos usuarios, a variar continuamente os nosos protocolos de actuación. Hai que destacar que durante os dous meses e medio do confinamento realizáronse mais de 5.000 chamadas telefónicas, atendeuse de forma presencial a quen precisou de ese tipo de intervención e grazas á profesionalidade dos nosos traballadores e a súa entrega, conseguimos que non se producise ningún ingreso hospitalario.- Dende aquí quero agradecer a todo o equipo de Avelaíña a súa entrega, o seu entusiasmo e o seu bo facer nestes momentos tan difíciles.

A política de Avelaíña seguirá sendo traballar na e para a comunidade. Nesta liña implantáronse Servizos de colaboración con distintos concellos para tentar mellorar a vida das persoas con problemas de saúde mental, a dos seus achegados e a dos seus familiares. Colaboramos nestes servizos cos Concellos de Arbo, As Neves, Salceda de Caselas e Tui. Esta colaboración levouse a cabo a través dos Servizos Municipais nos programas de apoio psicolóxico á poboación en Xeral e derivados polos Servizos sociais dos concellos. Quero resaltar



aquí a inquietude destes concellos por mellorar a situación persoal e sanitaria dos seus cidadáns, abogando por unha mellora da saúde mental da súa poboación, tan afectada negativamente pola pandemia. Dende Avelaíña queremos deixar constancia da falla de recursos humanos, sanitarios, sociais, sociosanitarios e educativos para facer fronte ós novos problemas de saúde mental que están xurdindo como consecuencia desta pandemia. As necesidades de apoio persoal individualizado para mellorar a saúde mental da poboación estanse a incrementar e por elo facemos un chamamento a todas as Administracións para que desenroren programas específicos de atención á saúde mental de toda a poboación.

A photograph showing three people riding bicycles away from the camera on a wide, light-colored dirt path. The person in the foreground is wearing a dark jacket and a white backpack. The person in the middle is wearing a dark hoodie. The person in the background is wearing a pink jacket. The path is flanked by green grass and trees, with a clear blue sky above. The bottom left corner of the image is overlaid with a green triangle containing white text.

1

# Saúde mental

Información xeral

Saúde mental en Galicia

Saúde mental por comarcas

# Información xeral



## A ENFERMIDADE MENTAL

A **enfermidade mental** agrupa varios trastornos que teñen repercusións sobre a vida diaria da persoa, dificultando a súa adaptación á contorna cultural e social na que vive e creando algunha forma de malestar.

## A QUEN AFECTA

Aínda que pode haber persoas con máis predisposición xenética que outras a tela, os factores ambientais poden afectar de forma determinante na aparición de trastornos mentais, polo que todos estamos expostos.

## A CANTA XENTE AFECTA

En Galicia, hai **73.785 persoas con certificado** de discapacidade por enfermidade mental.

Pero tendo en conta que o **40%** dos enfermos con trastorno psiquiátrico grave non acuden ó médico, (según o estudo sobre a prevalencia dos trastornos mentais do Sergas), esta cifra queda moi por debaixo da realidade das persoas con unha enfermidade mental.

En España, entre o **2,5 e el 3%** da poboación adulta ten unha enfermidade mental grave.

Actualmente, **450 millóns** de persoas en todo o mundo vense afectadas por unha enfermidade mental que dificulta considerablemente a súa vida

# Saúde mental en Galicia

## EN GALICIA

### INCIDENCIA

**10,82%**

aumentou a **INCIDENCIA DA ENFERMIDADE MENTAL** no período 2011-2014 **(1)**

### UTILIZACIÓN

O **43,6%** das persoas con trastorno mental grave ou moderado **NON UTILIZAN ningún servizo sanitario**

**(1)**



### TRASTORNOS GRAVES

**21%**

da poboación adulta presentou ó longo da súa vida un **TRASTORNO MENTAL**. A prevalencia no último ano foi do **7,4%**

**1 de cada 4**

persoas van a padecer un trastorno mental ó longo da súa vida



**200%**

**aumento de ANTIDEPRESIVOS** medrou un 200% (Según a Axencia Española do Medicamento)



**85%**

O **85%** da atención ás persoas con problemas de saúde mental recae sobre as familias

**(1)**

**73.785**  
**GALICIA**



**28.341**  
**PONTEVEDRA**

(1) Datos extraídos do informe “Prevalencia dos trastornos mentais en Galicia” da Consellería de Sanidade

(2) Datos extraídos do Censo de Discapacidade 2019 da Consellería de Política Social.

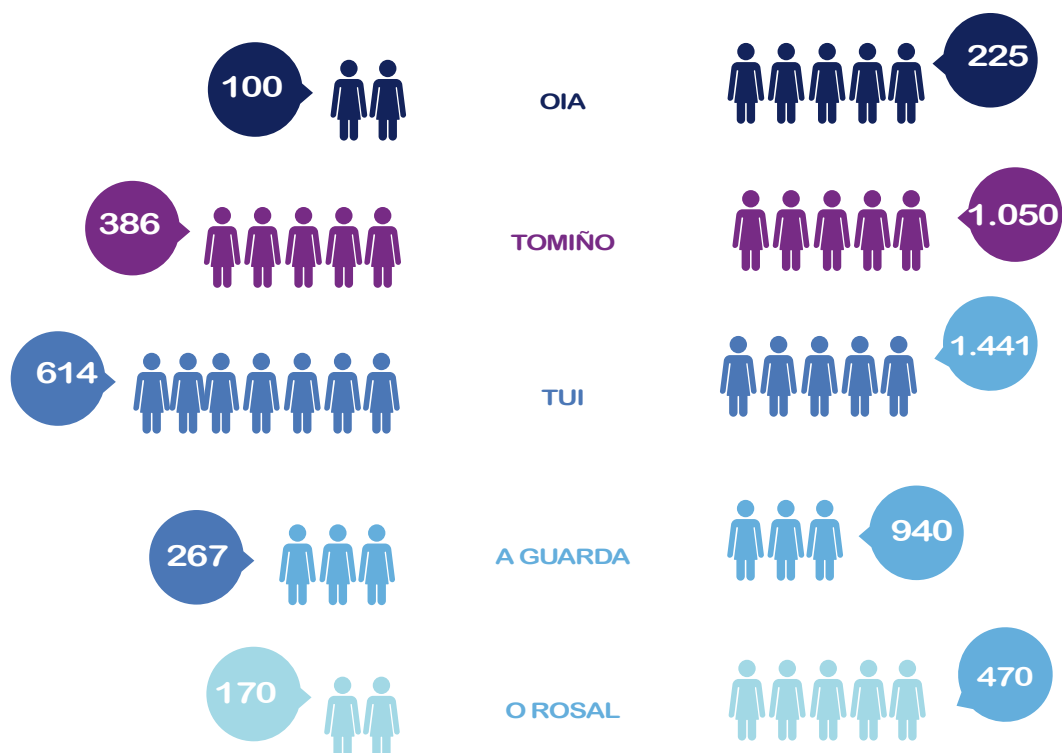
## Saúde mental por comarcas

## COMARCA DE BAIXO MIÑO

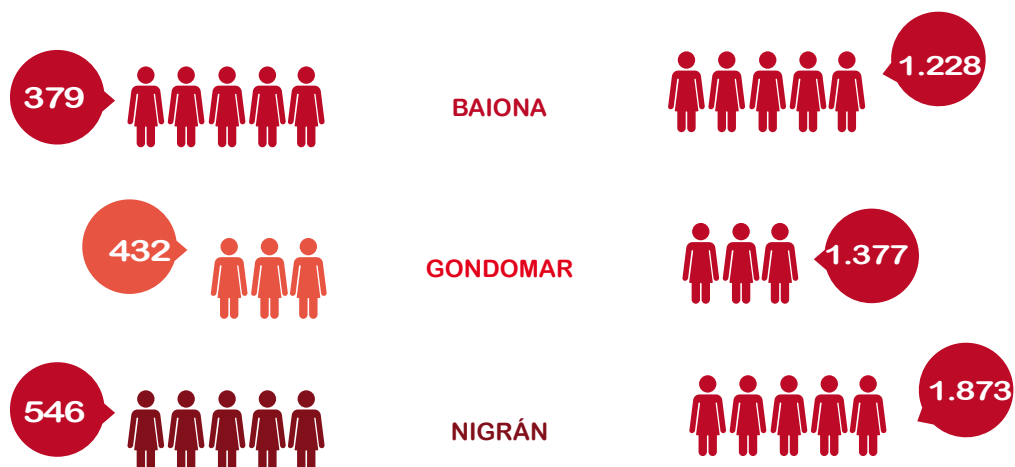
Persoas con certificado de discapacidade por enfermidade mental

## CONCELLOS

Persoas que acudiron durante o 2020 ás Unidades de Saúde mental



## COMARCA DE VAL MIÑOR



# Saúde mental por comarcas

## COMARCA DE O CONDADO

Persoas con certificado de discapacidade por enfermidade mental



### CONCELLOS

PONTEAREAS

AS NEVES

MONDARIZ

MONDARIZ BALNEARIO

SALVATERRA DE MIÑO

Persoas que acudiron durante o 2020 ás Unidades de Saúde mental



## COMARCA DE A PARADANTA



A CAÑIZA

ARBO

COVELO

CRECENTE







# 2

## Quenes SOMOS

Datos de Avelaíña  
Estructura Organizativa  
Onde estamos

# Datos de Avelaiña

### DENOMINACIÓN

Asociación Avelaiña de Axuda ás Persoas con problemas de Saúde Mental.

Constituída en outubro de 1997

### SEDE SOCIAL

2º Transversal - Coruto Vello, nº33  
36789 Salcidos - A Guarda

**Val Miñor:**Alférez Barreiro, nº 22 -1º  
36300 Baiona

**O Condado:**Avda. Galicia, 6 36860  
Ponteareas

**Paradanta:** Rúa Progreso,19 Edif.-  
Multiusos -36880 A Cañiza.

### DATOS DE CONTACTO

986 61 00 21 A Guarda

986 38 92 33 Baiona

886 31 16 63 Ponteareas

Correo electrónico:

asociacion@avelaina.org.es

Web: www.avelaiña.es

### FORMA XURÍDICA

Asociación sen ánimo de lucro, con  
registro de Asociación nº 4405

Entidade prestadora de Servizos  
Sociais S-1090

### UTILIDADE PÚBLICA

Declarada de Utilidade Pública según  
Orde do 16 de novembro de 2010  
(DOGA nº 236 del 10/12/2010)

### PERTENCE A

- FEAFES Galicia, Federación de  
Asociacións de Familiares e Enfer-  
mos Mentais de Galicia.

- SALUD MENTAL ESPAÑA- Confede-  
ración Española de Agrupacións De  
Familiares e Enfermos Mentais

### QUENES SOMOS

. Avelaiña está formada por socios que  
colaboran con esta entidade a través  
dunha cota anual ou donativos.

. Persoas con enfermidade mental

. Familiares e achegados

. Outros cuidadores

. Persoas sensibilizadas coa problemáti-  
ca da enfermidade mental e disposta a  
colaborar, para lograr a mellora da cali-  
dade de vida dos afectados.

**MISIÓN: Potenciar a inclusión das per-  
soas con enfermidade mental na pro-  
vincia de Pontevedra, mediante a pro-  
moción da mellora da súa calidade de  
vida e dos seus familiares.**

### OBXETIVOS

. Promover aquelas intervencións na  
área de saúde mental non cubertas polas  
institucións existentes, buscando unha  
mellor relación entre a persoa con enfer-  
midade mental e o seu medio.

. Informar, educar e concienciar sobre a  
enfermidade mental.

. Facilitar o apoio solidario entre as fami-  
lias afectadas.

. Estimular aquelas iniciativas propias e  
as dirixidas a facilitar unha posible rein-  
serción psicosocial dos afectados.

. Potenciar e promover a formación pro-  
fesional das persoas con enfermidade  
mental.

# Estructura organizativa

Na estrutura organizativa de Avelaíña existen dous niveis de organización diferenciados e coordinados: o nivel político e o nivel técnico.

O nivel político representao a Asamblea Xeral e a Xunta Directiva que é o órgano de goberno elixido na asamblea co fin de cumprir e facer cumprir os acordos pactados.

A nivel técnico, Avelaíña conta con varios departamentos encargados da xestión e prestación de servizos ás persoas usuarias.

## ASAMBLEA XERAL DE SOCIOS

Formada por 394 socios

## XUNTA DIRECTIVA

**Presidenta:**

María Fernanda Orduna Vela

**Vicepresidenta:**

Alicia Méndez Batán

**Secretario:**

Jose María Regueiro Otero

**Tesoureiro:**

Luis de Lorenzo Sánchez

**Vogais:**

M<sup>a</sup> Neves Piñeiro Gaviño

María Lueiro Táboas

Francisco Bordallo Pérez

M<sup>a</sup> Rosa Barreiro Vila

## EQUIPO TÉCNICO

Director Xerente

Coordinadora De Servizos

Psicólogas

Traballadoras Sociais

Educador@s Sociais

Integradoras sociais

Técnica de comunicación

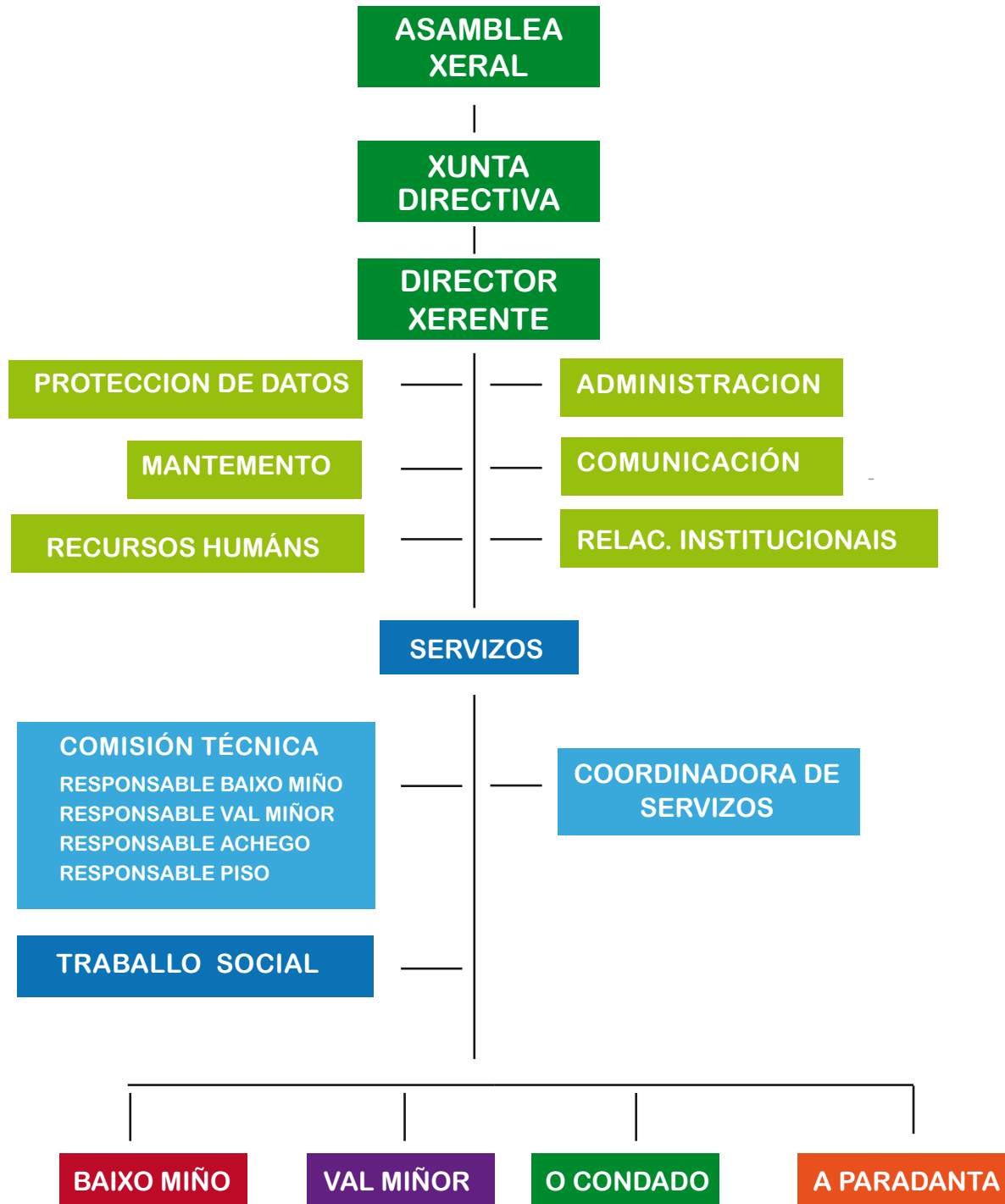
Administrativas

Limpiadora



# Estructura organizativa

## ORGANIGRAMA



# Onde estamos



2º Transv. Coruto Vello, 33 - 36789  
Salcidos - **A Guarda**  
Telf: 986 61 00 21

Alfárez Barreiro, 22 -1º  
36300 - **Baiona**  
Telf: 986 38 92 33

Avda. Galicia,6  
36860 - **Ponteareas**  
Telf: 886 31 16 63

Rúa Progreso, 19  
Edif. Multiusos  
36880 - **A Cañiza**



# 3 Qué realizamos

-COMUNICACIÓN  
e SENSIBILIZACIÓN

-VOLUNTARIADO

-Avelaiña BAIXO MIÑO

-Avelaiña VAL MIÑOR

-Avelaiña O CONDADO  
e Salceda de Caselas

-Avelaiña A PARADANTA



# 3.1

## Comunicación e sensibilización

# Sensibilización e comunicación



## Sensibilización e comunicación

Dende Avelaíña traballamos para erradicar a imaxe equivocada que existe sobre as persoas con enfermidade mental, fomentando unha comunicación positiva para unha mellor aceptación e convivencia coas persoas que sofren unha enfermidade mental. Para elo, elaboramos material divulgativo, diseñamos campañas de sensibilización, reducindo así o estigma.

## OBXETIVOS

- Canalizar a información dende Avelaíña á opinión pública.
- Procurar o maior grao de presenza posible nos medios de comunicación da contorna.
- Incentivar e mellorar a comunicación cos socios colaboradores e establecer unha relación máis fluída.
- Realizar contactos con empresas da área de influencia para establecer vínculos de colaboración.
- Informar sobre a enfermidade mental, dando unha visión positiva, rompendo os tópicos e falsas creencias, reducindo así o estigma das persoas que padecen una enfermidade mental.



# Sensibilización e comunicación



## ACTIVIDADES

- Diseñar e maquetar o material informativo e divulgativo para dar a coñecer os servizos ofrecidos por Avelaiña.
- Elaboración de notas de prensa e comunicados para o seu posterior envío ós medios de comunicación.
- Seguimento da información aparecida nos medios.
- Elaboración e actualización do dossier de prensa.
- Actualización periódica do diseño e formato da páxina web e perfil en facebook

### APARICIÓN EN MEDIOS

Durante o 2020 o Departamento de Comunicación realizou un traballo de difusión que tivo como resultado diversas aparicións en medios de comunicación.

### REDES SOCIAIS

Este ano incrementouse o número de persoas e entidades que nos seguen en Facebook e Instagram.

### INFORMACIÓN NA REDE

Avelaiña difunde noticias da Asociación e outras noticias de interese sobre saúde mental.

Web: [www.avelaiña.es](http://www.avelaiña.es)



# Sensibilización e comunicación



## SENSIBILIZACIÓN:

### ■ *Día Mundial da Saúde Mental*

#### **Concurso de debuxo:**

Con motivo da conmemoración do Día Mundial da Saúde Mental, este ano presentamos por primeira vez un **concurso de debuxo** dirixido a toda a comunidade co lema “Máis que nunca, saúde mental” para visibilizar a importancia da saúde mental.

Con este concurso quixemos seguir difundido a labor e a imaxe de Avelaiña en colaboración coa cidadanía, e visibilizar o noso traballo e chegar a toda a poboación que precise da nosa atención en as Comarcas de O Condado e A Paradanta.

Os participantes foron os alumnos de 4º da ESO dos centros de ensino e alumnado do 1º curso de Bacharelato de Belas Artes do Concello de Ponteareas.

#### **Exposición Voa con Nós:**

Exposición de pintura realizada polos usuarios de Avelaiña e exposta na praza de abastos de As Neves.

### ■ *Avelaiña na rúa:*

Instalación de mesas informativas e de cerámica en :

#### **Concello de A Guarda:**

Mostra Asociativa, (xullo)

Mercado de Nadal (decembro)





3.2

Voluntariado

# Voluntariado



## Voluntariado

Desde Avelaíña consideramos que a comunidade ten un papel moi importante na saúde mental como factor integrador de tódolos seus membros. Por isto, cremos que a implicación activa da cidadanía no seo da asociación é esencial.

O VOLUNTARIADO para a ASOCIACIÓN AVELAÍÑA é o compromiso libre e de carácter altruísta que, partindo dunha acción organizada e coordinada, sempre en concordancia cós valores, a misión e os obxectivos da propia asociación, promove procesos de cambio ao beneficio da comunidade.

Para isto, a asociación conta cun **Plan de Voluntariado** e un **Programa de Voluntariado** denominado “Acompañamento Integral en Saúde Mental”, no que se enmarcan os diferentes postos de acción voluntaria dispoñibles ó longo do ano nas diferentes sedes.

No 2020 puxemos en marcha este programa, contando coa financiación de IRPF “VOLUNTA”. A maiores, este ano, grazas á financiación da Consellería de Política Social da Xunta de Galicia para entidades de acción voluntaria de carácter privado, puídemos fomentar este servizo adaptando a nosa páxina web. Ademais, as responsables de voluntariado das diferentes sedes e a coordinadora realizaron un curso formativo de 25 horas sobre “Coordinación do Voluntariado” elaborado e impartido por persoal especializado de FEAFES Galicia.

**5**  
voluntarios





# 3.3

## Avelaíña Baixo Miño

- Centro de Rehabilitación
- Piso protexido
- Outros Servizos
- Financiadores

# Avelaiña Baixo Miño/ CENTRO DE REHABILITACIÓN PSICOSOCIAL

## Centro de Rehabilitación Psicosocial e Laboral



## Centro de Rehabilitación Psicosocial e Laboral

Centro para todas aquelas persoas con un problema de saúde mental persistente onde se traballa interdisciplinarmente hacia a súa rehabilitación, autonomía e calidade de vida.



## Servizos do Centro de Rehabilitación

### 1.SERVIZO DE INFORMACIÓN E ACOLLIDA

-**Información:** requisitos e condicións de acceso, documentación, explicación e coñecemento do recurso.

-**Admisión e acollida**

-**Apoio e seguimento** para a integración no recurso: profesional de referencia.

### 2.SERVIZO DE ATENCIÓN PSICOSOCIAL E PSICOEDUCATIVA

#### Programa de psicoeducación:

-Coñecemento e manexo da enfermidade, adherencia ó tratamento, toma de medicación, factores de risco, prevención de recaídas, etc...

-**Educación para a saúde** (Obradoiros de nutrición, beneficios do exercicio físico, etc.)

-**Autocontrol e manexo do estrés** (intelixencia emocional, asertividade, xestión emocional, etc.)

-Habilidades da vida diaria básica e instrumentais.

#### Programa de recuperación de capacidades e das habilidades sociais:

##### -Habilidades da vida diaria básica e instrumentais

1.Obradoiro de cociña

2.Mantemento e desinfección do centro (Protocolo Covid)

##### -Habilidades sociais e de comunicación

###### 1.Debates de actualidade

- Aplicación das capacidades e habilidades no medio social

- Modificación/Rehabilitación cognitiva

###### 2.Prensa

###### 3.Formación de adultos

###### 4.Outras letras

###### 5.Orientación á realidade

###### 6.Idiomas

###### 7.Protagonistas

###### 8.Linguaxe de signos

#### Programa valoración, apoio e soporte individual

-Valoración

-Elaboración PIR

-Seguimento e soporte individual

# Avelaíña Baixo Miño/ CENTRO DE REHABILITACIÓN PSICOSOCIAL

### 3. SERVIZO DE OCIO E DEPORTE

**Programa de actividades deportivas e predeportivas:**  
Non realizada polo COVID.

#### Programa de actividade física

- Andainas
- Senderismo
- Estiramientos
- Zumba
- Piscina
- Ximnasia
- Rutas en bicicleta
- Expresión corporal

#### Programa de ocio con apoio

- Saídas culturais guiadas
- Actividades sociocomunitarias
- Actividades de integración
- Estancias temporais de acollemento
- Xogos populares

#### Programa de acción socio cultural, artística e recreativa

- Teatro
- Cinefórum
- Docufórum
- Expresión artística

### 4.SERVIZO DE FOMENTO E PROMOCIÓN DA PARTICIPACIÓN NA COMUNIDADE

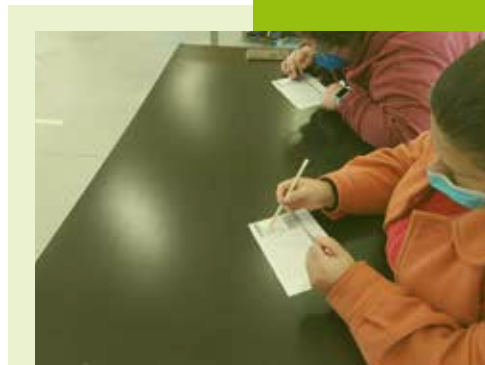
**Programa para o fomento do uso e aproveitamento dos recursos e actividades na comunidade.**

- Acompañamentos na comunidade.
- Actuacións de teatro na comunidade.
- Obradoiros de sensibilización, desestigmatización e visualización en colexios e institutos da contorna.

### 5. SERVIZO DE ORIENTACIÓN PRELABORAL E ACTIVIDADES OCUPACIONAIS

#### Programa de obradoiros de produtos elaborados

- Cerámica
- Artes plásticas
- Horta e granxa ecolóxica





CENTRO DE REHABILITACIÓN PSICOSOCIAL /Avelaiña Baixo Miño

Programa de orientación prelaboral e seguimento

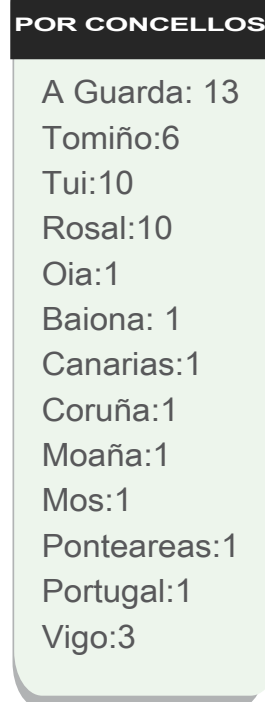
Búsqueda activa e acompañamento.

Programa terapia ocupacional

Programa de formación prelaboral

6.SERVIZO DE ORIENTACIÓN E APOIO A FAMILIARES E/O ACHEGADOS

Información, orientación e apoio na intervención



Valoración Do Centro De Rehabilitación

A pesar da excepcionalidade do ano 2020 os nosos esforzos centráronse en manter o maior numero posible de actividades. A capacidade de resiliencia e adaptación foi posta aproba debido a situación e os numerosos desafíos que encontramos no día o día. Demostrando unha vez máis o noso compromiso con unha atención da saúde mental de calidade.

# Avelaiña Baixo Miño/ CERÁMICA AVELAIÑA



## Cerámica Avelaiña

**Inclúese no Servizo de Orientación prelaboral e actividades ocupacionais e, dentro deste, no programa de taller de produtos elaborados. As persoas usuarias participan no deseño, elaboración de artigos para a posterior venda e novas ideas para a realización de obradoiros e pedidos.**

Dentro do noso taller de artesanía, as persoas usuarias do centro participan nas diversas fases da produción das pezas: deseño, creación, produción, montaxe e preparación para a súa posterior venda. Os beneficios que producen nas persoas que participan neste taller son moitos e moi variados: desde traballar a psicomotricidade fina, a perseveranza, constancia, creatividade,... ata a responsabilidade, creando un clima de traballo agradable para todas e todos.

Se hai algo que nos defina é a capacidade para adaptarnos a cada pedido dos nosos e nosas clientes. Gustaríanos remarcar que, son eles e elas as que se acercan a Avelaiña para coñecernos!

En xeral, o ano 2020 foi complicado en varios aspectos: quitando momentos puntuais, o taller de artesanía de Avelaiña, estivo pechado a maior parte do ano: a cancelación dos pedidos e ás veces o aprazamento dos mesmos, fixeron que, en termos xerais, o taller non tivera nin a continuidade nin a produtividade doutros anos. Isto tivo consecuencias entre as persoas participantes neste taller: a interrupción das actividades, a desmotivación, etc.

## CERÁMICA AVELAÍÑA /Avelaiña Baixo Miño



### CLIENTES:

**Concellos de A Guarda, Tui, Tomiño, O Rosal, Oia e Nigrán.**

A.VV. de San Gregorio de Pías, Asociación Trans Miño – LGTBIQ+, Club Minauta, Acanor Atlético Novás e estética HeBE.

### EVENTOS:

**Medallas ao deporte** do concello de A Guarda, **XIV Torneo da Cachiza**, V Campionato Galego Inclusivo de Motonáutica, o **Campionato de España de Radiocontrol térmico**, as Primeiras Xornadas formativas en LGTBIfobia e o **XXII Trofeo Concello do Rosal**.

Isto demostra a capacidade de adaptación aos eventos cos que traballamos de tan diversa índole: eventos culturais, sociais, deportivos,...



### VALORACIÓN:

En termos xerais, foi un ano cheo de retos, no que podemos destacar:

**-A necesidade** das persoas con enfermidade mental de participar e/ou **acudir asiduamente ao centro de rehabilitación** de Avelaiña e, neste caso, ao taller ocupacional. Destacamos tamén a fortaleza que demostraron para adaptarse e afrontar as dificultades deste ano.

**-Os baixos ingresos** para a asociación en relación ao taller de cerámica. Ata este ano, cada vez, contábase con máis clientes e máis pedidos; repercutindo nun aumento dos ingresos. Debido situación producida **pola Covid-19**, a maioría dos eventos foron cancelados.

**-A confianza das e dos nosos clientes** que, a pesar das adversidades deste ano, seguiron contando con nós para a realización de pezas de cerámica feitas a man.



# Avelaíña Baixo Miño/ PISO PROTEXIDO



## Piso Protexido

Unidade de apoio comunitario que acolle a pacientes con autonomía de conducta pero sen posibilidades de convivencia familiar, e que requiren axuda psicosocial para o seu desenrolo e integración social na comunidade, como alternativa á institucionalización.

### PROFESIONAIS VINCULADOS:

- Unha educadora social dedicada ó funcionamento diario
- Unha psicóloga
- Traballadora social
- Director Xerente

### COBERTURA:

Ós residentes se lles proporciona aloxamento e manutención.

No piso dispoñen de todas as comodidades como pode ser calefacción, internet, teléfono, sala recreativa, etc.

PISO PROTEXIDO / **Avelaiña Baixo Miño**



**ATENCIÓN:**

Os residentes asisten de forma diaria ó CRPL, cuestión estipulada na orden que regula os pisos protexidos, e a maiores contan coa **supervisión diaria** dunha educadora en aspectos da vida diaria como poden ser vestimenta, aseo, hixiene persoal e da propia vivenda, así como supervisión de seu estado de saúde mental e saúde en xeral.

Tamén é a encargada de coordinarse co resto do equipo técnico para calquera cuestión relacionada co seu benestar.

Manteñen **atención psicolóxica individualizada** e contan con **gardas telefónicas** as 24 horas do día, 365 días ó ano.

**VALORACIÓN:**

Ó longo de 2020, o piso sufriu moitas variacións no funcionamento habitual debido á situación de pandemia. Elaboramos un Plan de Continxencia que nos guiou durante o estado de alarma e conlevou unha maior carga de traballo para os profesionáis responsables deste dispositivo, por un lado pola limitación de saída dos propios usuarios o cal repercutía en que o profesional tivera que facer todas as xestións externas e por outra parte a nivel de atención psicolóxica máis intensificada o verse afectados pola situación.

**PRAZAS**

4

**PLAZAS  
CONCERTADAS  
SERGAS**



## Respiro familiar

Programa con un conxunto de actividades e accións encamiñadas a proporcionar ás familias un tempo de descanso da súa dedicación diaria ó cuidado do seu familiar con problemas de saúde mental.

### SERVIZOS

- Estancias temporais de acollemento na casa vacacional
- Excursións de catro a oito días
- Saídas de un día

### VALORACIÓN

Este servizo tamén estivo moi afectado pola situación de pandemia. As excursións organizadas dende a Federación se anulaban e soamente puidemos disfrutar de algún dos respiros programados con un límite de aforo limitado á metade e tivemos que reinventarnos e organizar novas saídas, sempre pola zona máis próxima e a poder ser ó aire libre para así cumprir coa normativa vixente ó mesmo tempo que mantiñamos o obxectivo do servizo.

#### BENEFICIARIOS

29

PERSOAS

#### POR CONCELLOS

A Guarda: 11  
O Rosal: 8  
Oia: 3  
Tomiño: 3  
Tui: 4



### Acompañamento integral, xestión e tramitación

Conxunto de accións, xestións, tramitacións e acompañamentos co obxectivo principal de proporcionar ó usuario os apoios necesarios nos que actualmente non teñen autonomía e require para a súa recuperación e integración.

#### SERVIZOS

- Xestións administrativas
- Trámites sanitarios
- Acompañamento, supervisión e seguimento en ABVD
- Acompañamento e xestión en trámites relacionados con servizos sociais, procesos xurídicos, procesos formativos, laborais, etc.

#### VALORACIÓN

Debido á situación de estado de alarma, este servizo se intensificou enormemente. Os **acompañamentos** fixéronse indispensables en tempos de pandemia, xa que a atención individual no que viñemos a denominar “**Saídas terapéuticas**” era o único xeito de achegarnos ós nosos usuarios de maneira presencial para poder tratar con eles dende o achegamento persoal, aquelas cuestións das que o tratamento telemático non é suficiente.



# Avelaíña Baixo Miño/ OUTROS SERVIZOS

### Atención domiciliaria

Visita por parte da psicóloga ós domicilios de persoas con problemas de saúde mental que pola propia sintomatoloxía da enfermidade lles impide acceder a outros recursos da comunidade ou a súa asistencia ó CRP.



#### BENEFICIARIOS

5

PERSONAS

#### CONCELLOS

A Guarda: 2  
O Rosal: 1  
Tomiño: 1  
Oia: 1

#### ATENCIÓNS

58

ATENCIÓNS

#### ATENCIÓNS

A Guarda: 47  
O Rosal: 4  
Tomiño: 5  
Oia: 2

### SERVIZOS

- Atención, apoio e seguimento psicolóxico
- Psicoeducación
- Adherencia ó tratamento
- Autocontrol e manexo do estrés
- Entrenamento en ABVD
- Entrenamento en habilidades sociais
- Educación en hábitos saudables
- Estimulación cognitiva
- Integración na comunidade

### VALORACIÓN

Debido á situación de estado de alarma, este servizo aumentou. Houbo pacientes que se atoparon en un estado de desestabilidade, precisando da atención no seu domicilio xa que tampouco estaban en condicións de facer unha saída terapéutica e requería dunha atención urxente para poder avaliar o seu estado e intervir con prontitude.



**Información e asesoramento**



Información que se presta a calquera persoa con enfermidade mental, familiares, profesionais do ámbito sanitario e social, etc, por distintas vías ou canais, respondendo a unha demanda concreta e puntual en relación ó ámbito da saúde mental.

No caso de profundizar en dita información e axudar á persoa na súa toma de decisións e actuacións posteriores, entraríamos nun proceso de asesoramento.

**BENEFICIARIOS**

- A Cañiza: 1
- Coruña:4
- A Guarda: 40
- Baiona:1
- Burela:1
- Canarias:1
- Gondomar:2
- Moaña:1
- Mos:2
- Nigrán:6
- Rosal: 29
- Oia:14
- Ponteareas:1
- Pontevedra:1
- Porriño:3
- Portugal:1
- Santiago:4
- Tomiño: 14
- Tui:19
- Vigo:33

**ATENCIÓNS**

2.576

**BENEFICIARIOS**

167

**PERSONAS**

## Atención Psicolóxica (Externas)



**Escoita profunda e contención do que acontece dende a calidez e cercanía, evaluando e significando a problemática actual, axudando a encontrar ferramentas e o camiño hacia o benestar e a saúde.**

Se orienta/asesora hacia o recurso sanitario máis idóneo no caso de requerir un tratamento psicolóxico prolongado.

### VALORACIÓN:

Falla de recursos para poder dar atención de calidade á cantidade de xente afectada e a imposibilidade de establecer un proceso terapéutico

#### CONCELLOS

A Guarda: 2  
O Rosal:2  
Tui: 3  
Tomiño:4  
Gondomar: 1

#### ATENCIÓNS

12

ATENCIÓNS

PROXECTO VOZ NATURA /Avelaiña Baixo Miño

Proxecto voz natura

Programa de educación medioambiental da Voz de Galicia desenrolado pola Fundación Santiago Rey Fernández – Latorre co obxectivo de concienciar e implicar a diferentes colectivos na recuperación e defensa da natureza.

ACTIVIDADES REALIZADAS

- Horta ecolóxica de autoabastecemento
- Ecogaliñeiro
- Rutas interpretativas do medio tanto a pé como en bicicleta
- Plantación de aciñeiras en colaboración co CEIP A Sangriña
- Creación e mantemento de una plataforma para compostaxe



VALORACIÓN

Sen dúbida o ano 2020 non foi un período exento de desafíos, aínda así renovamos a noso compromiso pola recuperación e defensa da natureza e o seu valor como ferramenta pedagóxica.

A pesar das limitacións impostas pola situación sanitaria fixemos un importante esforzo por manter os nosos compromisos demostrando que a saúde mental o coidado do medio ambiente e o traballo comunitario poden estar intimamente relacionados. Un ano máis cabe salientar os importantes beneficios que trouxo para todas as partes involucradas neste ilusiónante proxecto.

# Avelaiña Baixo Miño/ CONVENIOS E SUBVENCIONS



## Convenios e subvencións

### ■ CONCERTO SERGAS

- Centro de Rehabilitación Psicosocial
- Piso protexido

### ■ Consellería de Economía, Emprego e Industria.

- Programa de Cooperación para Apoio ós servizos en Saúde mental

### ■ Deputación de Pontevedra

- Promoción da autonomía persoal en enfermidade mental grave
- Programa de fomento da empregabilidade “O teu primeiro emprego”

### ■ Ministerio de sanidad, política social e igualdade.

- Programa Acompaña
- Programa Capacita
- Programa Volunta
- Con cargo á convocatoria do IRPF

### ■ Saúde Mental Feafes Galicia coa Consellería de Política Social

- Atención sociosanitaria residencial e promoción da autonomía.
- Información, orientación e apoio.

### ■ Concello de Tui

- Servizo de atención e asesoramento psicolóxico de adultos e menores.

### ■ Concello de A Guarda

- Programa “Físicamente activo, mentalmente saudable”

### ■ Concello de Tomiño

- Programa “Físicamente activo, mentalmente saudable”

### ■ Concello de O Rosal

- Programa “Físicamente activo, mentalmente saudable”

COLABORADORES / **Avelaiña Baixo Miño**



Entidades colaboradoras



CONCELLO DA GUARDA



CONCELLO DO ROSAL



CONCELLO DE TOMIÑO



Excmo. Concello de Tui

# Avelaíña Baixo Miño/ COLABORADORES



## Empresas colaboradoras





# 3.4

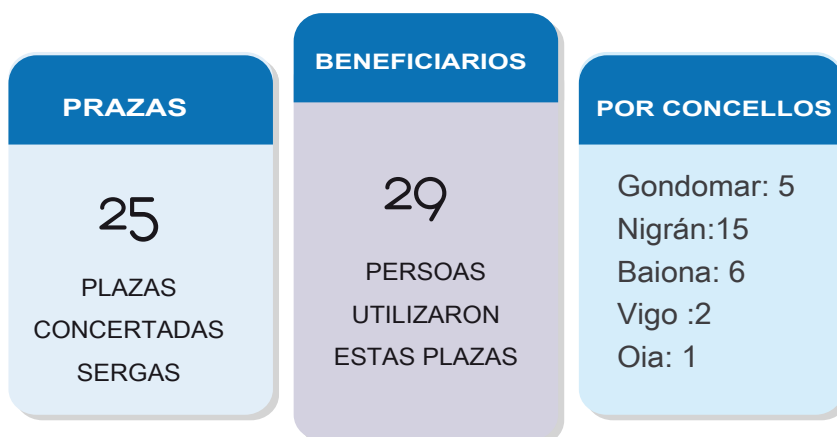
**Avelaíña  
Val Miñor**

- Centro de Rehabilitación
- Outros Servizos
- Financiadores



## Centro de Rehabilitación Psicosocial e Laboral

Dispositivo comunitario diúrno e especializado en saúde mental, que proporciona programas de recuperación de capacidade e apoio persoal e social ás persoas diagnosticadas de enfermidade mental grave e as súas familias.





**Servizos****1.SERVIZO DE INFORMACIÓN E ACOLLIDA**

Primeiros contactos co posible usuario e a súa familia, onde se lle explicou o funcionamento do Centro e os seus servizos, como tamén dúbidas sobre a súa patoloxía, durante un mes, coincidindo co período de proba.

**2.SERVIZO DE ATENCIÓN PSICOSOCIAL E PSICOEDUCATIVA**

Conxunto de actividades onde o obxectivo foi a recuperación e o mantemento de habilidades para funcionar autónomamente na sociedade. Tamén que os usuarios coñeceran a súa enfermidade a través de explicacións claras e personalizadas.

**Programa de psicoeducación:**

- Obradoiro de psicoeducación
- Obradoiro de relaxación
- Educación para a saúde (obradoiro de cociña)

**Programa de recuperación de capacidades e das habilidades sociais:**

- Taller de HHSS-Terapia de grupo
- Educación de adultos (rehabilitación cognitiva)
- Taller de habilidades da vida diaria básica e instrumentais (traballouse transversalmente tanto na terapia individual, como nos talleres)
- Inglés
- Informática

**Programa valoración, apoio e soporte individual:**

Terapia individual, onde se faría avaliación do usuario, para a posterior elaboración, do programa individual de rehabilitación, onde se incluíron os obxetivos, intervencións e actividades a alcanzar por usuario, e todas as seguintes sesións psicoterapéuticas.

### 3. SERVICIO DE OCIO E DEPORTES

Fomentar a actividade física e de lecer, tanto nas actividades do centro, como promovelas no tempo persoal de cada usuario para un benestar físico-social óptimo.

**Programa de actividades deportivas e pre**

**deportivas:**

-Piscina, Fútbol, Ciclismo

**Programa de actividade física:**

-Zumba -Pilates -Talaso -Andainas

**Programa de ocio con apoio**

**Programa de acción sociocultural artística** -Taller de expresión e Musicoterapia



### 4. SERVICIO DE FOMENTO E PROMOCIÓN DA PARTICIPACIÓN NA COMUNIDADE

Dar a coñecer ós usuarios, os dispositivos públicos e privados da súa contorna e a súa boa xestión e utilización.

-Terapia de grupo/individual

-Taller de actualidade

### 5. SERVICIO DE ORIENTACIÓN PRELABORAL E ACTIVIDADES OCUPACIONAIS.

Promover a área sociolaboral, con accións formativas ou laborais, adestrando a procura activa das anteriores.

**Programa de talleres de produtos elaborados.**

-Manipulados

**Programa de orientación prelaboral e seguemento**



### 6.SERVICIO DE ORIENTACIÓN E APOIO A FAMILIARES E/O ACHEGADOS

Dar soporte emocional ós familiares, para que entenden a enfermidade do seu familiar e que serviran como canle para fixar os obxetivos traballados no CRP.

-Información, orientación e apoio na intervención

-Terapia familiar

BENEFICIARIOS

47

FAMILIARES  
E ACHEGADOS

**VALORACIÓN DURANTE O 2020 PANDEMIA -COVID 19**

Os servizos desenroláronse de xeito **presencial** ata o **14 de marzo de 2020**, no que pasamos a unha actividade casi exclusivamente telemática (agás algún acompañamento presencial) suspendendo as actividades no centro, ata Xuño.

Dita actividade, centrouse no seguimento dos usuarios e das familias, dando **soporte emocional** e información da **nova situación**, atención psicolóxica, e ademáis ofertouse diferentes talleres vía telemática, que ianse facendo no CRP de forma habitual. Estes foron: informática, inglés e educación de adultos. A partir do mes de Xuño voltamos a actividade presencial no CRP, dando os servizos in situ.



**POR CONCELLOS**

Gondomar: 151

Nigrán: 456

Baiona: 269

**ATENCIÓNS  
MARZO A XUÑO  
(Confinamento)**

**876**

**POR CONCELLOS**

BAIONA: 18

NIGRÁN: 44

GONDOMAR: 20

VIGO: 17

OIA: 6

PORRIÑO: 1

PONTEAREAS: 1

CAÑIZA: 1

SANTIAGO: 3

**PERSOAS  
ATENDIDAS  
MARZO A XUÑO  
(Confinamento)**

**111**

# Avelaíña Val Miñor/OUTROS SERVIZOS



## Respiro Familiar

Convivencia nunha vivenda unifamiliar cedida por Feafes, para pasar de 3 a 5 días, onde se realizan actividades da vida diaria e de lecer.

### SERVIZOS

2

ESTANCIAS

### BENEFICIARIOS

3

USUARIOS

## VALORACIÓN

- Boa acollida por parte dos familiares e dos usuarios
- Boa combinación de horarios de saída e chegada da actividade.
- Os familiares ven moi necesaria a realización da mesma para o seu descanso físico e mental.

## Acompañamento Integral, Xestión e Tramitación

Realización de apoio en acompañamentos en persoa, nalgúns casos, outras veces de forma telefónica, a centros sanitarios, organismos oficiais, por trámites administrativos ou de saúde, cando o usuario non pode realizalo por si mesmo ou non dispón dun familiar que lle acompañe ou unha persoa de referencia.

### SERVIZOS

- Xestións administrativas.
- Trámites Sanitarios; en ABVD, servizos sociais, procesos xurídicos...
- En procesos formativos laborais
- Acompañamento en citas médicas.
- Transporte ao usuario para xestións.
- Búsqueda de recursos para favorecer a súa rehabilitación.

### BENEFICIARIOS

21

USUARIOS

## VALORACIÓN

Aprendizaxe por observación e o seu posterior desenvolvemento do mesmo en outras situacións similares.

## Orientación e Integración Laboral



**Proporcionar asesoramento, información e adestramento que facilite a inserción profesional.**

### SERVIZOS

Orientación e asesoramento individualizado, captación e procura de emprego no mercado laboral, selección, estudo e valoración de candidatos, análise dos postos de traballo

### VALORACIÓN

Con este servizo se manteñen activos na procura dun curso formativo ou traballo, normalizando a súa situación na comunidade.

#### BENEFICIARIOS

15 USUARIOS

## Atención Domiciliaria



**Visitas no domicilio de persoas que a consecuencia dunha enfermidade mental difícilteselles manter unha vida normalizada na súa contorna e non poden ou non desexan asistir ó CRP.**

### SERVIZOS

Atención psicolóxica individual e familiar, supervisión das tarefas do fogar e de coidados persoais, trámites administrativos

### VALORACIÓN

Téntase como primeira opción que veñan ó dispositivo, ás veces isto non pode ser cos casos máis complexos e poder achegarnos ata o seu domicilio, facilita moito a intervención.

#### BENEFICIARIOS

3 USUARIOS

### Información e Asesoramento

Conxunto de intervencións dirixidas a dar resposta ás demandas da poboación en xeral en relación á Saúde Mental.

#### SERVIZOS

Recepción de demandas, recollida de información, coordinación con outros recursos, devolución de resposta, derivación a outros servizos.

#### VALORACIÓN

Servizo de primeira necesidade e de carácter urgente para a comunidade, para aliviar a angustia e explicar unha sintomatoloxía xenerada por un situación persoal e saber derivar a o recurso máis adecuado para cada caso.

#### BENEFICIARIOS

21 USUARIOS



### Escola de familias

Dar ás familias información clara e obxectiva sobre que son os trastornos mentais graves, tratamento, pronóstico e prevención de recaídas.

O programa foi dirixido ó incremento da comunicación e de buscar estratexias para a solución de problemas.

#### SERVIZOS

- .Grupos de apoio mutuo.
- .Charlas informativas sobre enfermidade mental

#### VALORACIÓN

Foi bastante positiva, porque permítelles ós familiares/coidadores un espazo de desafo-go e de sentirse apoiados e comprendidos.

#### BENEFICIARIOS

37 USUARIOS



## Proxecto VOZ Natura

Programa que pretende manter e fortalecer a proposta de fomentar a educación ambiental como un valor instrumental presente en todas as actividades do Centro.

### ACTIVIDADES:

- Cine forum :“buen camino”
- Camiño de repoboación comunitaria: montes da contorna.
- Camiño de agua: limpeza participativa praias e ríos.
- Camiño en verde: baños de bosque
- Camiño ecuestre: pura raza galega
- Camiño de todos: Noso xacobeo
- Camiño sostible: transporte público e bicicleta
- Etnobotánica: Horta ecolóxica
- Cociña consciente
- Reciclando con arte



### VALORACIÓN

Formáronse alianzas con outros colectivos da zona implicados no medio ambiente: Rexeneración Autóctona Do Val Miñor, Menela, Adegas e Finca Moreiras.

BENEFICIARIOS

29



### valoración dos servizos durante a pandemia polo COVID-19

Dende xaneiro ata o 14 de Marzo poidemos dar atención **presencial** con normalidade, a partir de esa data tivemos que adaptar os servizos a situación pandémica que estábamos a vivir, polo que moitos deles tiveronse que dar de forma **telemática**, nas fases máis restrictivas.

A atención foi máis acotada a un só individuo, e con todas as medidas de protección adecuadas, isto o fixemos nos servizos de: acompañamentos integral ,orientación e integración laboral, información e asesoramento. A atención telemática predominou sobre a presencial cando foi posible durante todo o ano e en todos os servizos.







## Convenios e subvencións

### ■ CONCERTO SERGAS

Centro de Rehabilitación Psicosocial

### ■ Consellería de Economía, Emprego e Industria.

-Programa de Cooperación para Apoio ós servizos en Saúde mental de AVELAÍÑA

### ■ Concello de Baiona

-Servizo de información e asesoramento para os cidadáns de Baiona

### ■ Concello de Gondomar

-Fisicamente activo, mentalmente saúda-ble no Val Miñor

### ■ Ministerio de sanidad, política social e igualdade.

-Programa Acompaña

-Programa Capacita

Con cargo á convocatoria do IRPF

### ■ Saúde Mental Feafes Galicia coa Consellería de Política Social

-Programa de Atención ao docimilio no rural

-Información e asesoramento a familias e persoas con enfermidade mental

# Avelaíña Val Miñor/ CONVENIOS E SUBVENCIONS



## Entidades colaboradoras



CONCELLO DE BAIONA



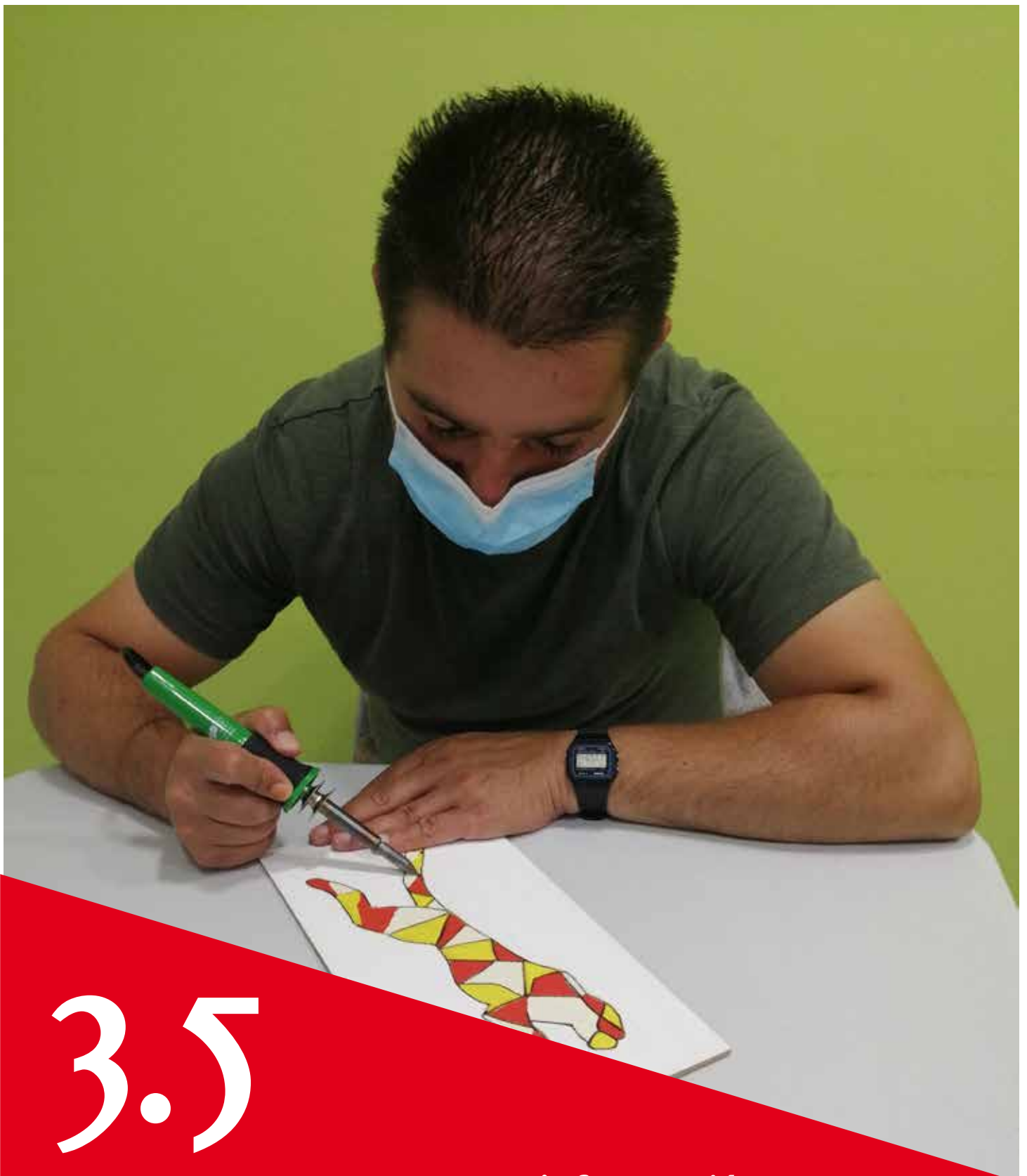
CONCELLO DE GONDOMAR



CENTRO SOCIOCOMUNITARIO BAIONA

## Empresas colaboradoras





# 3.5

**AVELAÍÑA**

**O Condado**

**e Salcedas de**

**CASELAS**

- Información e Asesoramento
- Programa Achego
- Outros Servizos
- Financiadores

#### Información e Asesoramento para previr a exclusión social

Conxunto de intervencións dirixidas a dar respostas ás demandas da poboación xeral en relación á Saúde Mental para previr a exclusión social das persoas con problemas de saúde mental de forma presencial, telefónica e en domicilio. Este ano fíxose especial fincapé na atención telemática debido a pandemia producida pola Covid-19.



#### SERVIZOS

- Informar sobre os diferentes recursos e procedementos vinculados a saúde mental, así como asesorar e/ou derivar ó recurso idóneo.
- Prevención e promoción da Saude Mental.

Colaboración dos concellos:

- Concello de Mondariz
- Concello de Mondariz Balneario
- Concello de Pontareas
- Concello de Salvaterra de Miño
- Concello de Salceda de Caselas

#### BENEFICIARIOS

131  
PERSOAS

#### VALORACIÓN

A valoración foi moi positiva tanto por parte dos usuarios coma das súas familias, calificando o servizo de “moi bo” tanto pola utilidade do mesmo como pola axilidade nas respostas ofrecidas. O longo deste ano, dada a situación dependida da Covid-19, a demanda do servizo incrementouse dando resposta a necesidades non cubertas pola sanidade pública.



**BENEFICIARIOS**

CONCELLOS	USUARIOS	FAMILIAS	TOTAL
PONTEAREAS	46	27	73
AS NEVES	12	7	19
MONDARIZ	4	3	7
SALVATERRA DE MIÑO	6	4	10
SALCEDA DE CASELAS	7	5	12
PORRIÑO	4	4	8
MOS	1	1	2
<b>TOTAL</b>	<b>80</b>	<b>51</b>	<b>131</b>

51



FAMILIAS

80



USUARIOS



## Programa Achego

Xurde en resposta á petición das traballadoras sociais das comarcas de O Condado, A Paradanta e Salceda de Caselas para tentar acercar a atención sociosanitaria ás persoas con enfermidade mental e as súas familias en ambas comarcas.

Durante o ano 2020 Avelaiña afrontou con éxito o desafío de manter o equipo posto en marcha o ano pasado para a Comarca de O Condado e Salceda de Caselas, composto por psicólogas, educadoras sociais e traballadoras sociais.

Este esforzo revirte nun beneficio para os usuarios e familiares, dando continuidade, mantendo e reforzando o traballo levado a cabo durante estes anos.

## SERVIZOS

O traballo desenvolvido por Avelaiña foi un traballo eminentemente comunitario. Contamos con un equipo de traballo para atención presencial en O Condado ubicado en Pontearreas, en Avda. Galicia, número 6

Actuamos a través de 3 liñas de traballo:

Actuamos a través de 3 liñas de traballo:

**1.- Unidade de Apoio Comunitario (UAC) en Saúde Mental  
Servizos de Proximidade:**

O equipo de intervención psicosocial, ofreceu mediante esta liña un servizo de referencia para a poboación, eminentemente rural, achegándose ás persoas con problemas de saúde mental e adaptándose aos seus perfís, necesidades e horarios.

**SERVIZOS**

**-Servizo de Información e Asesoramento (SIA):**

Conxunto de intervencións dirixidas a dar resposta ás demandas da poboación en xeral en relación á Saúde Mental.

**-Servizo de Apoio Psicológico:**

Dirixiuse tanto a persoas con problemas de saúde mental como a familiares e/ou cuidadores. A intervención foi encamiñada a facilitar ferramentas útiles para afrontar o proceso que acompaña ó padecemento dunha enfermidade mental, tanto a nivel persoal coma no entorno máis próximo.

**-Servizo de Rehabilitación Psicosocial:**

Traballouse con persoas con enfermidade mental, de xeito individual e grupal, aqueles aspectos deteriorados ou que dificultaban o seu funcionamento cotián.

**As actividades que se realizaron foron:**

- Estimulación cognitiva
- Psicoeducación e adherencia ao tratamento
- Actividades da vida diaria
- Hábitos saudables
- Habilidades Sociais
- Autocontrol e manexo do estrés
- Taller ocupacional
- Ocio e tempo de lecer

**BENEFICIARIOS**



**131**  
TOTAL  
BENEFICIARIOS





### -Servizo de Prevención e Promoción da saúde mental:

Accións de intervención socioeducativa (charlas informativas, asesoramento, etc.) dirixidas tanto á prevención de enfermidades mentais como á promoción dun estilo de vida saudable.

Este ano, ante a situación dependida da Covid-19, e a dificultade de acceder de xeito presencial, realizamos un vídeo sensibilizando sobre a importancia da saúde mental, así como promovendo estilos de vida saudables; algo necesario sempre, pero máis nestes tempos que nos tocou vivir.

**No vídeo tamén se presentou o I Concurso de Debuxo “Máis que nunca, saúde mental”** O vídeo enviouse a 3 IES e 2 CEIPS de Pontearreas, concretamente ó alumnado de 4º da ESO.

### BENEFICIARIOS

5

CENTROS VISITADOS

10

GRUPOS

250

ALUMNOS BENEFICIARIOS

5

PROFESORES PARTICIPANTES





## 2.- Servizo de Atención Domiciliaria:

Esta liña materializouse nun **equipo de intervención psicosocial** composto por unha traballadora social e unha psicóloga, que traballou de xeito itinerante acudindo aos propios domicilios das persoas con problemas de saúde mental.

O servizo é de vital importancia dentro do Programa Achego, xa que permite unha **atención de proximidade** para aquelas persoas que non poden desprazarse pola dispersión xeográfica, a falta de transporte ou polas propias características da enfermidade, que dificultan o acceso aos diferentes recursos comunitarios, o que conleva o illamento da persoa.

### Servizos:

#### •Servizo de Soporte Psicosocial:

- Estimulación cognitiva
- Psicoeducación e adherencia ó tratamento
- Actividades da vida diaria
- Hábitos saudables
- Autocontrol e manexo do estrés

#### •Servizo de Apoio a familiares ou cuidadores

- Información e asesoramento
- Apoio emocional

#### BENEFICIARIOS



SALCEDA DE CASELAS



### 3.- Coordinación cos servizos sociosanitarios e comunitarios de ambas comarcas:

**-Aproximación dunha atención especializada á Comarca de O Condado e Salceda de Caselas:** Promoveuse o achegamento da psiquiatría ás comarcas, servizo público que xa existía hai 26 anos, o que evidencia que esta necesidade xa estaba latente na zona anos atrás, sendo durante a Pandemia producida pola Covid-19, unha necesidade máis patente.

**-Coordinación cos servizos da comunidade:** Presentouse o noso programa ao resto dos **servizos existentes na comarca** (Servizos Sociais, Atención Primaria, CIM, Educación, Cultura, Medio Ambiente, etc...) mantendo as canles de comunicación establecidas e abrindo novas redes de conexión para manter unha **boa coordinación e derivación**. Neste ano as limitacións de mobilidade e atención que nos impuxo a pandemia pola Covid-19, fixeron deste servizo un **pilar fundamental** para a dinamización e axilización da atención ós nosos usuarios por parte dos servizos públicos, dada a dificultade de acceso os recursos específicos, tanto sociais como sanitarios.

#### COORDINACIÓNS



#### COORDINACIÓNS

369  
TOTAL



**Difusión:**

Mantivemos á poboación informada das nosas actuacións, servizos, eventos, etc., a través de cartelería e mediante a nosa presenza en redes, nos medios de comunicación e ou eventos comunitarios. Este ano, as accións presenciais nesta liña, víronse notablemente reducidas polo impacto da pandemia producida pola Covid-19

ACTIVIDADES REALIZADAS	DURACIÓN	BENEFICIARIOS
Presentación Programa Achego no C.S. Pontearreas	Febreiro	16
Sesión deportiva co alumnado e TAFAD de CEMAR Mondariz Balneario	Marzo	30
Entrevista en Radio Nove Pontearreas Vídeo Sensibilización	Setembro Outubro	710
Video sensibilización “Máis que nunca, Saúde Mental”	Outubro	250
Exposición “Voa con Nós”	Outubro-Decembro	150
I Concurso de Debuxo “Máis que nunca, Saúde Mental”	Outubro-Decembro	713
Baixo o mesmo paraugas	Novembro	288
Publicacións Semanais no FaceBook	Xaneiro-Decembro	2.975

#### VALORACIÓN

Durante o ano 2020 a intervención levada a cabo foi segundo demanda, enmarcándoa nos nosos servizos de información e asesoramento, atención psicolóxica, actividades de rehabilitación e visitas domiciliarias, sempre orientados ó traballo comunitario.

**Coa chegada da pandemia pola Covid-19**, e ante a paralización da actividade presencial debida ó Estado de Alarma, adaptáronse os nosos servizos para garantir a atención das persoas usuarias a través dun seguimento telemático. Posteriormente, conforme foi posible a intervención presencial, aseguramos a seguridade e saúde de todas as persoas en contacto co programa, pasando en moitos casos a unha **atención mixta** (presencial e telemática) achegando materiais e realizando acompañamentos e saídas terapéuticas naqueles casos nos que foi preciso.

O alto nivel de **coordinacións** levadas a cabo este ano cos distintos recursos sociosanitarios conseguiu que o servizo chegase a máis persoas usuarias, mellorando o contacto dos mesmos cos recursos especializados, que resultaron de difícil acceso durante as restricións de mobilidade e o estado de alarma.

Aínda que a demanda de atención foi diversa, mantívose a tendencia do ano anterior, quedando patente unha gran necesidade en rehabilitación psicosocial e apoio psicolóxico, sendo este último servizo o máis solicitado dende a chegada da pandemia, en parte pola saturación dos servizos públicos, recibindo numerosas derivacións dos Centros de Saúde e Servizos Sociais. Esta situación supuxo que a maior parte da carga de traballo dos profesionais se destinase a estes servizos.

Se ben o obxectivo do programa considérase amplamente cumprido, detectamos que existen necesidades específicas en moitos das persoas usuarias, cun perfil que se caracteriza por ter pouca autonomía e precisar dunha atención regular e apoios prolongados no tempo; contando con familiares que así o demandan. Este servizo podería tomar a forma dun Centro de Día ou Centro de Rehabilitación Psicosocial, dispositivos que non se corresponden coa esencia do programa ACHEGO; pero que poden, dada a necesidade existente complementar o programa.

Persisten as **dificultades á hora de poder acceder** á atención máis básica en saúde mental, debido á lexañía ou inexistencia de recursos especializados de proximidade. Neste senso, continuamos a reivindicar, a necesidade dunha Unidade de Saúde Mental (USM) en Pontearreas que poda dar atención ás necesidades destas comarcas. Aínda que se conseguiron avances neste senso, a materialización deste dispositivo queda lonxe tamén no tempo. Este feito, xunto coa boa coordinación cos recursos sociosanitarios da área, tradúcese en que na práctica absorbamos as demandas de atención que corresponderían ós dispositivos públicos, supoñendo unha saturación sobre todo do servizo de apoio psicolóxico e do ACHEGO no seu conxunto.





O transporte segue a ser un mal endémico no rural galego, do que non se libra a comarcas do Condado e o Concello de Salceda de Caselas; dificultando o acceso ós nosos servizos de moitas persoas. Neste senso, o impacto da pandemia producida pola Covid-19 supuxo unha gran merma a un servizo xa de por sí **escaso**, véndose reducidas as liñas e o aforo das mesmas. Por outra banda, moitos dos nosos usuarios, ou potenciais usuarios, non contan cos recursos económicos que lles permitan o acceso a un transporte privado ou servizos que impliquen un pago de coutas.

Neste senso podemos dicir que a **accesibilidade** e o transporte mantéñense como os grandes retos do programa, xunto ca necesidade de contar cun espazo suficiente e adaptado as necesidades do programa. O espazo dispoñible, que xa non conta coas axudas do Concello, non cobre tódalas necesidades do programa e supón un gran desgaste a nivel de recursos económicos.

Por todo o exposto consideramos que é central poder dar continuidade ó servizo e dotalo dun persoal fixo que poida levar a bo termo os obxectivos do programa ACHEGO.

**A incerteza constante na continuidade** do programa, e do persoal adscrito a el, debido a falta de financiación, xeran desconfianza por parte dos recursos comunitarios que derivan, implicando restablecer continuamente a relación entre profesionais de referencia; e dificultan o establecemento dunha axeitada relación terapéutica, fundamental para poder ofrecer unha correcta atención a persoas usuarias, familiares e cuidadores.

Ante isto, non cesamos na loita da **procura de financiación** que poida asegurar que tódalas persoas do rural teñan as oportunidades de acceso a atención en Saúde Mental que por dereito merecen.





### Respiro familiar

O programa de respiro familiar lévase a cabo mediante a organización de viaxes culturais, excursións e días de convivencia. É un xeito de aliviar e, en moitos casos, previr patoloxías asociadas ao coidado prolongado das persoas con enfermidade mental.

#### ACTIVIDADES:

##### Respiro Familiar na Casa Vacacional de Nantes (Sanxenxo)

- Do 24 ao 26 de xaneiro (2 usuarios)
- Do 17 ao 19 de xullo (2 usuarios)

##### -Talaso Atlántico

- 22 xaneiro (6 usuarios)
- 19 febreiro (5 usuarios)

##### -Excursión á Casa de Rosalía e Santiago de Compostela

- 11 marzo (7 usuarios)





## Programa piloto de apoio sociocomunitario e prevención das situacións de dependencia no medio rural

Dada a gran dispersión xeográfica que presenta a comarca de O Condado e Salceda de Caselas, precísase un programa de apoio que sirva de axuda ás persoas que presentan problemas de saúde mental, e tamén ós séus familiares e cuidadores.

Para poder levar a cabo estas accións, un equipo de intervención acude os domicilios das persoas que, polas propias características da súa enfermidade, teñan unha limitación que lles impida acceder a outros recursos na propia comunidade.

### FINANCIA

Saúde Mental  
Feafes Galicia  
coa Consellería  
de Política Social

### SERVIZOS

#### 1-Atención/Intervención de Proximidade no Ámbito Rural

Esta acción materialízase nun equipo de intervención psicosocial composto por unha psicóloga e unha traballadora social, que traballa de forma itinerante, acudindo ós propios domicilios das persoas con problemas de saúde mental, que polas propias características da enfermidade teñan unha limitación que lles impida acceder a outros recursos na propia comunidade.

Leváronse a cabo as tarefas de:

- Mantemento da persoa problemas de saúde mental no seu entorno máis próximo ca mellor calidade de vida posible.
- Mellora da función terapéutica e coidadora da familia, achegados e veciños.
- Achegamento das persoas ós recursos sociosanitarios e comunitarios.
- Fomento das capacidades persoais, tanto da propia persoa usuaria, como da familia e persoas da súa contorna.

#### VALORACIÓN

A intervención realizada en cada un dos domicilios foi moi diferente entre si, pola propia situación e demanda de cada un dos beneficiarios/as. O común dos casos foi a boa acollida que tivo a nosa intervención, podendo en cada caso mellorar a súa situación previa á intervención.

#### 2-Acompañamento Comunitario ás Familias:

Esta liña de traballo materializouse nunha serie de actividades destinadas ós familiares e achegados das persoas con problemas de saúde mental, coas que se deu apoio a distintos niveis e se potenciou o desenvolvemento da rede de axuda mutua.

As actividades levadas a cabo foron as seguintes:

- Psicoeducación – Reunións familiares
- Atención individualizada
- Información e asesoramento
- Reunións informativas
- Acompañamentos



#### BENEFICIARIOS

##### PONTEAREAS

1

##### SALCEDA

1

##### AS NEVES

3

##### CRECENTE

2

##### ARBO

1

##### A CAÑIZA

2

##### TOTAL

10



## Valoración

Os familiares valoraron moi positivamente o traballo realizado por Avelaíña. A pesares de non poder levarse a cabo unha redución do número de reunións de convivencia e de reunións de familiares debido á situación sanitaria provocada polo COVID-19, a atención realizouse de xeito telemático.



## 4-Coordinación:

Neste proxecto outorgamos un papel moi importante á coordinación do traballo en rede co resto de axentes implicados. Por este motivo, ao longo do ano mantivéronse a nivel externo:

- Reunións de coordinación
- Derivacións ou coordinacións de casos
- Presentación do proxecto a diferentes entidades
- Programación de actividades en outras asociacións ou con outros actores sociais

## VALORACIÓN

O resultado do bo traballo en rede resulta de gran interese e valor engadido. Grazas a esta filosofía de traballo puidemos acadar obxectivos polo ben común que satisfíxeron as necesidades de todos os axentes implicados.





#### Proxecto Promoción da autonomía persoal en enfermidade mental grave.

No 2020 levamos a cabo o “**Proxecto de promoción da autonomía persoal en persoas con enfermidade mental** das comarcas de o Condado, a Paradanta e o Concello de Salceda de Caselas”, subvencionado en parte pola Deputación de Pontevedra.

#### Obxectivo:

Favorecer a rehabilitación psicosocial das persoas con problemas de saúde mental, usuarias da Asociación Avelaíña través da promoción da súa autonomía persoal.

A pesar da emerxencia derivada da aparición do virus COVID-19 e a paralización da actividade presencial, as persoas usuarias puideron beneficiarse igualmente das actividades ofertadas nos módulos, se ben, con certas adaptacións.

#### Os módulos:

- Módulo de Educación para a saúde:**
  - Taller de autocoidado
  - Taller de actividades básicas da vida diaria
- Módulo de habilidades sociais**
- Módulo de servizos comunitarios**

#### BENEFICIARIOS

18

PERSOAS

#### FAMILIARES

23

PERSOAS

#### FINANCIA

DEPUTACIÓN  
DE PONTEVEDRA



### Programa acompañados

A través da firma dun **convenio de colaboración co Concello das Neves**, a asociación desenvolveu durante o ano 2020 o Programa ACOMPAÑADOS, elaborado polo Concello e coa colaboración económica da Obra Social La Caixa, que tras a vaga de lumes do ano 2018 lle realizou un aporte económico destinado a proxectos de carácter social.

O programa **xurde da necesidade** atopada polo grupo de voluntariado local tras a vaga de lumes. Deste traballo de campo, dirixido inicialmente a paliar unha situación de crise, emerxe a problemática do alto grado de soidade e illamento na que viven moitas persoas maiores do medio rural, unha realidade, que aínda non sendo nova, sufriu un empeoramento se cabe, cos devastadores efectos que tiveron os incendios, no estado psico-social e anímico das persoas que habitan as Neves.

Ó mesmo tempo, desde Servizos Sociais percibiuse a demanda da **pouca participación da poboación xuvenil** e de mediana idade en actividades e o illamento físico do Concello, que fai de moi difícil acceso a formación e o mercado laboral para as persoas que aquí residen. Xorde a necesidade de abordar tamén as habilidades básicas de alfabetización funcional e o coñecemento das técnicas de busca de emprego.

Desde xaneiro ata xullo leváronse a cabo os seguintes proxectos dentro do programa **ACOMPAÑADOS**, se ben, requiriron adaptacións de seguimento telemático con motivo da irrupción da COVID-19 e a promulgación do Estado de Alarma no Estado Español, retomándose a actividade presencial á finalización deste:

•**Proxecto socio-comunitario “compartir e vivir”**: A través da vía ocupacional e lúdica, tratouse de que as **persoas maiores** das parroquias, configurasen o seu propio espazo e unha rede de apoio a través de grupos de reunión, nos distintos locais de uso público.

52



•**Apoio Psicológico Telefónico COVID-19**: Dada a aparición do COVID-19 e o Estado de Alarma no Estado Español paralizáronse as actividades presenciais. Desde o Concello de As Neves detectouse que o confinamento prexudicaba o estado psicoemocional das participantes do proxecto “**Compartir e Vivir**”, agravándose tamén no resto da poboación nevensa. A través dun convenio formalizouse o servizo de seguimento e atención psicolóxica.

54



•**Alfabetización**: Dirixido a persoas de máis de 25 anos e de menos de 65 que queiran aprender ou mellorar a súa lectura, escritura, cálculo, etc. Impartiuse na biblioteca das Neves, cunha frecuencia de 2 sesións á semana, de hora e media cada unha.

9



•**Busca de emprego**: Actividade dirixida á poboación en idade activa, con nivel educativo básico que presenten carencias ou precisen apoio á hora de realizar unha busca activa de emprego. Impartiuse no IES Pazo da Mercé, coa colaboración de FEAFES Galicia. A duración foi de durante dous meses, cunha frecuencia de unha sesión á semana, de hora e media.

11



#### Proxectos e servizos subvencionados



■ **Consellería de Sanidade. SERGAS**

-Convenio Achego

■ **Consellería de Economía, Emprego e Industria.**

-Programa de Cooperación para Apoio ós servizos en Saúde mental de AVELAIÑA

■ **Ministerio de sanidad, política social e igualdade coa colaboración de Salud Mental Galicia**

-Programa Achega  
Con cargo á convocatoria do IRPF  
-Programa Volunta

■ **Saúde Mental Feafes Galicia coa Consellería de Política Social**

-Programa Piloto Achego

■ **Deputación de Pontevedra**

-Promoción da autonomía persoal en enfermidade mental grave

■ **Concello de Mondariz  
Concello de Mondariz Balneario  
Concello de Pontearreas  
Concello de Salvaterra de Miño  
Concello de Salceda de Caselas**

Servizo de actuación na comunidade para previr a exclusión social das persoas con enfermidade mental de forma presencial, telefónicamente e no domicilio.

■ **Concello de Salceda de Caselas**

Servizo de apoio e asesoramento psicolóxico individual e familiar.

■ **Concello de As Neves**

Programa Acompañados

# QUE REALIZAMOS

## Avelaiña O Condado e Salceda de Caselas/ FINANCIADORES

### Entidades colaboradoras



### Empresas colaboradoras





# 3.6

AVELAÍÑA

A Paradanta

- Información e Asesoramento
- Programa Achego
- Outros Servizos
- Financiadores

## Información e Asesoramento

O Servizo de Información e Asesoramento é un conxunto de intervencións dirixidas a dar resposta ás demandas da poboación xeral en relación á Saúde Mental.



### SERVIZOS

- Informar sobre os diferentes recursos e procedementos vinculados a saúde mental, así como asesorar e/ou derivar ó recurso idóneo.
- Prevención e promoción da Saude Mental en A Paranta.

### VALORACIÓN

A valoración do servizo foi cualificada de “moi útil” e a atención brindada de “moi boa”. Así mesmo, destacouose como moi positiva a continuidade do servizo.

Este servizo se ofrece aos Concellos nas súas dependencias con periodicidade mensual e baixo a súa demanda, é a forma de achegar un recurso especializado á poboación que, por diferentes motivos, non pode desprazarse á Sede de Avelaíña en A Cañiza. Este servizo cobrou especial relevancia tendo en conta a dispersión xeográfica da zona.

### Servizo prestado ós concellos

- Servizo de actuación na comunidade **para prever a exclusión social** das persoas con enfermidade mental de forma presencial, telefónicamente e en domicilio.
- Este servizo se presta coa colaboración dos seguintes concellos:

Concello de Arbo

Concello de Crecente

### BENEFICIARIOS

CONCELLOS	USUARIOS	FAMILIAS	TOTAL
A CAÑIZA	51	25	76
ARBO	3	6	9
CRECENTE	3	5	8
COVELO	2	3	5
LEIRO	1	0	1
<b>TOTAL</b>	<b>60</b>	<b>39</b>	<b>99</b>

99

### BENEFICIARIOS







## Programa Achego desplazado

Ao longo de este ano tratouse de consolidar a presenza de Avelaiña na zona de A Paradanta, tentando que sexa un referente en saúde mental en esta comarca que carece de outro recurso especializado.

O traballo levado a cabo en Avelaiña nesta comarca é eminentemente comunitario. Ao longo do 2020 contamos cun equipo composto por unha traballadora social e unha psicóloga, para atender presencialmente en A Paradanta (A Cañiza, Rúa Progreso, 19)

### Liñas de actuación

As liñas do Programa Achego son 3:

- 1.Unidade de Apoio Comunitario (UAC Desprazada)
- 2.Atención Domiciliaria
- 3.Coordinación cos Servizos Sociosanitarios e Comunitarios

# Avelaiña A Paradanta/ PROGRAMA "ACHEGO DESPRAZADO"

## 1.- Unidade de Apoio Comunitario (UAC) en Saúde Mental – Servizos de Proximidade:

O equipo de intervención psicosocial, ofreceu mediante esta liña un servizo de referencia para a poboación, eminentemente rural.

### SERVIZOS:

#### - Servizo de Información e Asesoramento (SIAS)

Conxunto de intervencións que se dirixiron a dar resposta ás demandas da poboación xeral en relación á Saúde Mental

- **Servizo de Prevención e Promoción da Saúde Mental:** Accións de intervención socioeducativas (charlas informativas, asesoramento, etc.) dirixidas tanto á prevención de enfermidades mentais como á promoción dun estilo de vida saudable. Este ano, e dada a situación de pandemia pola COVID-19, este servizo viuse limitado.

#### - Servizo de Apoio Psicolóxico

Dirixiuse tanto a persoas con problemas de saúde mental como a familiares e/ou cuidadores. A intervención foi encamiñada a facilitar ferramentas útiles para afrontar o proceso de afrontamento dos problemas de saúde mental.

O servizo de apoio psicolóxico é o máis demandado na zona de A Paradanta, dado que non existe ningún outro recursos especializado na zona, así como a dificultade para o desprazamento da poboación.

Así mesmo, a demanda deste servizo veuse aumentada dada a situación de pandemia pola COVID-19.

#### - Servizo de Rehabilitación Psicosocial

Traballouse con persoas con problemas de saúde mental, de xeito individual e grupal, atendendo ás súas necesidades específicas e co obxectivo de fomentar unha vida autónoma.

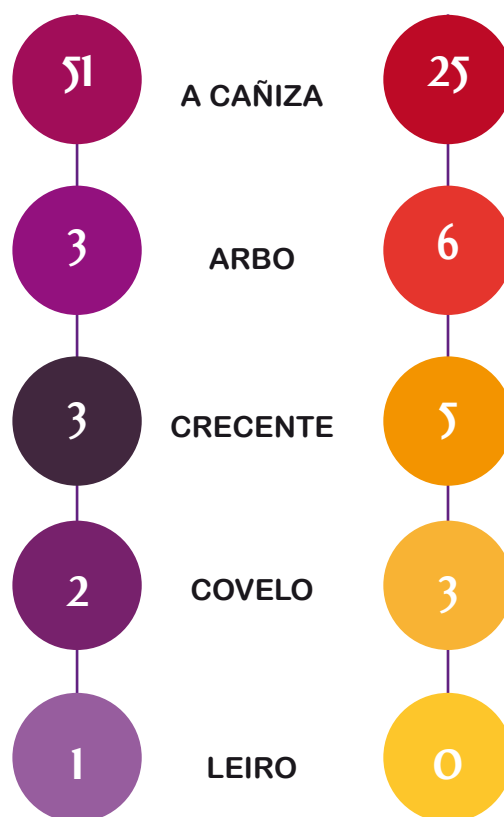
### Actividades:

- Estimulación cognitiva
- Psicoeducación e adherencia ao tratamento
- Actividades da vida diaria
- Hábitos saudables
- Autocontrol e manexo do estrés
- Ocio e tempo de lecer

### BENEFICIARIOS

#### USUARIOS

#### FAMILIARES





## 2.- Servizo de Atención Domiciliaria:

Equipo de intervención psicosocial composto por unha traballadora social e unha psicóloga, que traballou de xeito itinerante acudindo aos propios domicilios das persoas con problemas de saúde mental.

O servizo é de vital importancia dentro do Programa Achego, xa que permite unha atención de proximidade para aquelas persoas que non poden desprazarse pola dispersión xeográfica, a falta de transporte ou polas propias características da enfermidade, que dificultan o acceso aos diferentes recursos comunitarios, o que conleva o illamento da persoa.

### SERVIZOS:

Os servizos que se ofreceron nos domicilios foron:

#### •Servizo de Soporte Psicosocial:

- Estimulación cognitiva
- Psicoeducación e adherencia ó tratamento
- Actividades da vida diaria
- Hábitos saudables
- Autocontrol e manexo do estrés

#### •Servizo de Apoio a familiares ou cuidadores

- Información e asesoramento
- Apoio emocional

### BENEFICIARIOS



# Avelaiña A Paradanta/ PROGRAMA "ACHEGO DESPLAZADO"

## 3.- Coordinación cos servizos socio-sanitarios e comunitarios de ambas comarcas:

•**Aproximación dunha atención especializada á Comarca A Paradanta:** Promoveuse o achegamento da psiquiatría ás comarcas, servizo público que xa existía hai 25 anos, o que evidencia que esta necesidade xa estaba latente na zona anos atrás sendo durante a Pandemia producida pola Covid-19, unha necesidade máis patente.

•**Coordinación cos servizos da comunidade:** presentación do noso programa ao resto dos servizos existentes na comarca (Servizos Sociais, Atención Primaria, CIM, Educación, Cultura, M. Ambiente, etc.) e apertura de canles de comunicación de cara a manter unha boa coordinación e derivación. Neste ano as limitacións de mobilidade e atención que nos impuxo a pandemia pola Covid-19, fixeron deste servizo un pilar fundamental para a dinamización e axilización da atención ós nosos usuarios por parte dos servizos públicos, dada a dificultade de acceso os recursos específicos, tanto sociais como sanitarios.

•**Difusión:** Mantívose á poboación informada das nosas actuacións, servizos, eventos, etc, a través de cartelería e mediante presenza en mesas informativas e eventos comunitarios.

### COORDINACIÓNS



**344** TOTAL  
COORDINACIÓNS

### DIFUSIÓN

Entrevista  
Radio Nove  
Ponteareas

**710**  
BENEFICIARIOS



Video Sensibilización  
"Máis que nunca, Saúde mental"

**250**  
BENEFICIARIOS



I Concurso de Debuxo  
"Máis que nunca,  
Saúde mental"



**713** BENEFICIARIOS



Publicacións  
semanais no  
Facebook

**2.975**  
BENEFICIARIOS



### VALORACIÓN PROXECTO ACHEGO DESPRAZADO

Durante o ano 2020 continuamos atopándonos coas dificultades de outros anos. Moitas persoas usuarias e familiares seguen a ter dificultades de acceso aos nosos servizos pola falta acusada de transporte público e medios económicos para facer fronte a medios de transporte privado. A escaseza na oferta de actividades na comunidade dificulta o espírito comunitario que é un pilar fundamental no Programa Achego. Con todo, destacamos a boa coordinación e o traballo en rede cos diferentes actores sociais da zona. Por outra banda, ante a diminución de recursos para facer fronte á UAC Desprazada a atención ofertouse de maneira reducida un día á semana.

Coa aparición do COVID-19 e a paralización das atencións presenciais durante o estado de alarma, aseguramos o seguimento e benestar das persoas usuarias de xeito telemático, continuando o traballo das diferentes liñas do programa.

Ademais, dentro do noso enfoque comunitario na atención á saúde mental, durante este ano recibimos a petición dos Concellos de Tui e Arbo para por en marcha e dar continuidade, respectivamente, a un Servizo de Asesoramento e Atención Psicolóxica para a poboación deste concellos, formalizándose a través dun convenio de colaboración.



## Proxectos e servizos subvencionados

- **Consellería de Sanidade. SERGAS**

- Convenio Achego

- **Deputación de Pontevedra**

- Promoción da autonomía persoal en enfermidade mental grave

- **Ministerio de sanidad, política social e igualdade coa colaboración de Salud Mental Galicia**

- Programa Achega
- Programa Volunta
- Con cargo á convocatoria do IRPF

- **Consellería de Política Social en colaboración de Salud Mental Galicia**

- Programa Piloto Achego

- **Concello de Arbo**

Servizo de actuación na comunidade para previr a exclusión social das persoas con enfermidade mental de forma presencial, telefónicamente e no domicilio.

- **Concello de Crecente**

Servizo de actuación na comunidade para previr a exclusión social das persoas con enfermidade mental de forma presencial, telefónicamente e no domicilio.

## QUE REALIZAMOS

# Avelaiña A Paradanta/ FINANCIADORES



## Entidades colaboradoras



CONCELLO ARBO



CONCELLO CRECENTE



## Empresas colaboradoras





4.

## Recursos

- Económicos,
- Físicos
- Humáns



# Recursos económicos



## INGRESOS

Cotas de asociados e afiliados	9.253,00€
Cotas usuarios	355.763,29€
Ventas e outros ingresos	2.233,60€
Subvenciones, donacións, outros leg	192.429,37€
Outros ingresos activ	78,55€

**TOTAL** 559.757,81€

## GASTOS

Aprovisionamentos	21.091,01€
Gastos de personal	425.992,70€
Outros gastos (alquileres, augua, teléfono...)	61.935,96€
Amortización de inmovilizado	19.509,89€
Gastos Org. Gobierno	66,80€

**TOTAL** 528.596,36€

O 2020 terminou cun resultado final  
de **31.161,45€**

# Recursos físicos



## LOCALES

### Centro de A Guarda:

Centro ubicado en Salcidos - A Guarda  
Cesión do Concello de A Guarda

### Centro de Baiona

Centro ubicado en Álferez Barreiro, 22 en Baiona.  
Cesión da Tesoría General de la Seguridad Social

### Centro de Ponteareas

Centro ubicado en Avda. Galicia, 6 en Ponteareas.  
Alquilado pola Asociación.

### Centro en A Cañiza

Edificio Multiusos  
Rúa Progreso, 19-1º A CAÑIZA  
Cesión de uso polo Concello de A Cañiza.

## VEHÍCULOS

### Centro de A Guarda:

Furgoneta Citroën Jumpy

### Centro de Baiona

Furgoneta Citroën Jumpy

### Centro de Ponteareas

Furgoneta Citroën Jumpy

# Recursos humanos



## BAIXO MIÑO

- 1 Xerente
- 1 Coordinadora de Servizos
- 3 Educadores sociais
- 1 Traballadora social
- 1 Psicóloga
- 2 Administrativas
- 1 Técnica de comunicación
- 1 Persoal de Limpeza

## O CONDADO

- Atención directa:**
- 2 Educadoras Sociais
  - 1 Traballadora Social
  - 1 Psicólogo

- Persoal de xestión:**
- 1 Xerente
  - 1 Directora Técnica
  - 2 Administrativas
  - 1 Técnica de comunicación

## VAL MIÑOR

- Atención directa:**
- 1 Psicóloga
  - 2 Educadores Sociais

- Personal de gestión:**
- Xerente
  - Traballadora social
  - 2 Administrativas
  - 1 Técnica de comunicación

## A PARADANTA

- Atención directa:**
- 1 Educadora Social
  - 1 Traballadora Social
  - 1 Psicóloga

- Personal de gestión:**
- 1 Xerente
  - Traballadora social
  - 2 Administrativas
  - 1 Técnica de comunicación

**2020**  
**MEMORIA**  
**DE ACTIVIDADES**