

2021



# MEMORIA de actividades



**avelaíña**  
SAÚDE MENTAL



Non está permitida a reprodución total ou parcial desta publicación, nin o seu tratamento informático, nin a transmisión de ningunha forma o por calquera medio, xa sea electrónico, mecánico, por fotocopia, por rexistro ou outros métodos, nin o seu préstamo, alquiler ou outra forma de cesión de uso do exemplar, sin o permiso previo e por escrito dos titulares do Copyright.

Edita:

Asociación Avelaíña  
2º Transversal Coruto Vello, 33  
36789 Salcidos A Guarda

Email de contacto:

t.comunicacion@avelaina.org.es

Autor:

Asociación Avelaíña

Fotografías:

Asociación Avelaíña

Diseño y maquetación:

Asociación Avelaíña.

Departamento de Comunicación

<b>1.SAÚDE MENTAL</b>	<b>2</b>
<i>Información xeral</i>	
<i>Saúde mental en Galicia</i>	
<i>Saúde mental por comarcas</i>	
<b>2.QUENES SOMOS</b>	<b>7</b>
<i>Datos de Avelaíña</i>	
<i>Estructura organizativa</i>	
<i>Onde estamos</i>	
<b>3.QUÉ REALIZADOS</b>	<b>12</b>
<b>3.1 Comunicación e sensibilización</b>	
<b>3.2 Voluntariado</b>	
<b>3.3 Avelaíña Baixo Miño:</b>	<b>19</b>
<i>Centro de Rehabilitación</i>	
<i>Piso Protexido</i>	
<i>Outros servizos</i>	
<i>Financiadores</i>	
<b>3.4 Avelaíña Val Miñor:</b>	<b>37</b>
<i>Centro de Rehabilitación</i>	
<i>Outros Servizos</i>	
<i>Financiadores</i>	
<b>3.5 Avelaíña O Condado e Salceda de Caselas:</b>	<b>49</b>
<i>Información e asesoramento</i>	
<i>Programa Achego</i>	
<i>Outros Servizos</i>	
<i>Financiadores</i>	
<b>3.6 Avelaíña A Paradanta:</b>	<b>62</b>
<i>Información e asesoramento</i>	
<i>Programa Achego desprazado</i>	
<i>Outros Servizos</i>	
<i>Financiadores</i>	
<b>3.7 Servizo de Apoio Psicolóxico</b>	<b>74</b>
<b>4. RECURSOS</b>	<b>77</b>

## saúdo da presidenta

Avelaíña ao longo do ano 2021 centrou os seus esforzos nas comarcas do Condado e A Paradanta e no concello de Salceda de Caselas, dinamizando o programa Achego e conseguindo que devandito programa cumprise co fin proposto.

Para iso realizáronse todas as xestións necesarias para a apertura dun Centro de Rehabilitación Psicosocial en Ponteareas, xa que o programa Achego atopábase colapsado e non eramos capaces de atender a gran demanda de desas comarcas. Tamén se seguiu reivindicando a creación da Unidade de Saúde Mental en Ponteareas en todas as reunións que mantivemos coas autoridades sanitarias, coa administración local e coa Xunta de Galicia.

Hai que destacar que a creación das U.S.M. de Tui e Ponteareas xa eran un reto para a asociación no ano 2019.

Unha vez máis a asociación continúa cunha atención comunitaria desde e para a comunidade. Seguindo esa liña mantivemos e consolidamos os demais Servizos nos territorios do Baixo Miño e Val Miñor.

Queremos resaltar a posta en funcionamento dun piso privado. Esta necesidade xurdiu porque varios usuarios do piso protexido da Guarda superaban a idade que Sanidade considera límite para gozar deste servizo. Estes usuarios alcanzaran unha gran autonomía residindo no piso protexido e ademais de non querer que perdesen esas habilidades, non parecía adecuado que quedasen na rúa; por iso leváronse a cabo todas as xestións encamiñadas a que superasen o reto de empezar a vivir sós nun piso (procura dun piso en alugueiro, localización dunha empresa que atendese as súas necesidades e apoio e supervisión permanente do CRPL da Guarda,...).



Para a asociación é un gran orgullo ver a cara de felicidade destes mozos cando entran no centro e vemos a autonomía alcanzada xestionando a súa propia vivenda.

Queremos destacar que a xestión realizada polo Xerente da nosa asociación permitiunos rematar o ano coas contas moi saneadas. Desde aquí o meu agradecemento ao seu labor profesional e ao involucramento persoal que achega en todas as súas actuacións.

Finalmente, quero agradecer aos meus compañeiros da Xunta Directiva (moitas veces sen ter ningún familiar na asociación) todo o apoio e axuda recibidas en todas e cada unha das xestións realizadas para alcanzar os obxectivos de mellorar a vida das persoas que sofren unha enfermidade mental, a dos seus achegados e a dos seus familiares.

Estes obxectivos serían inalcanzables se non contásemos cun equipo profesional excelente que non só desenvolve as súas funcións dun modo inmejorable, senón que se involucra de modo persoal día a día na consecución dos mesmos. A todos eles o meu agradecemento.



# 1

## Saúde mental

Información xeral

Saúde mental en Galicia

Saúde mental por comarcas

# Información xeral



## A ENFERMIDADE MENTAL

A **enfermidade mental** agrupa varios trastornos que teñen repercusións sobre a vida diaria da persoa, dificultando a súa adaptación á contorna cultural e social na que vive e creando algunha forma de malestar.

## A QUEN AFECTA

Aínda que pode haber persoas con máis **predisposición xenética** que outras a tela, os **factores ambientais** poden afectar de forma determinante na aparición de trastornos mentais, polo que todos estamos expostos.

## A CANTA XENTE AFECTA

(1)

En Galicia, hai **73.785 persoas con certificado** de discapacidade por enfermidade mental.

Pero tendo en conta que o **40%** dos enfermos con trastorno psiquiátrico grave non acuden ó médico, (según o estudo sobre a prevalencia dos trastornos mentais do Sergas), esta cifra queda moi por debaixo da realidade das persoas con unha enfermidade mental.

En España, entre o **2,5 e el 3%** da poboación adulta ten unha enfermidade mental grave.

Actualmente, **450 millóns** de persoas en todo o mundo vense afectadas por unha enfermidade mental que dificulta considerablemente a súa vida



# Saúde mental en Galicia

## EN GALICIA

### UTILIZACIÓN

O **43,6%** das persoas con trastorno mental grave ou moderado **NON UTILIZAN ningún servizo sanitario**

(1)

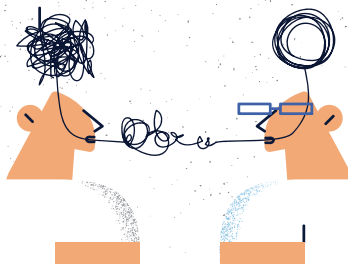


### INCIDENCIA

**10,82%**

aumentou a **INCIDENCIA DA ENFERMIDADE MENTAL** no periodo 2011-2014

(1)



### TRASTORNOS GRAVES

O **21%**

da poboación adulta presentou ó longo da súa vida un **TRASTORNO MENTAL**

A prevalencia no último ano foi do **7,4%**

**1 de cada 4**

persoas van a padecer un trastorno mental ó longo da súa vida



**200%**

**aumento de ANTIDEPRESIVOS** medrou un 200% (Según a Axencia Española do Medicamento)



**85%**

O **85%** da atención ás persoas con problemas de saúde mental recae sobre as familias

(1)

**78.133 GALICIA**



**30.035 PONTEVEDRA**

(1) Datos extraídos do informe “Prevalencia dos trastornos mentais en Galicia” da Consellería de Sanidade

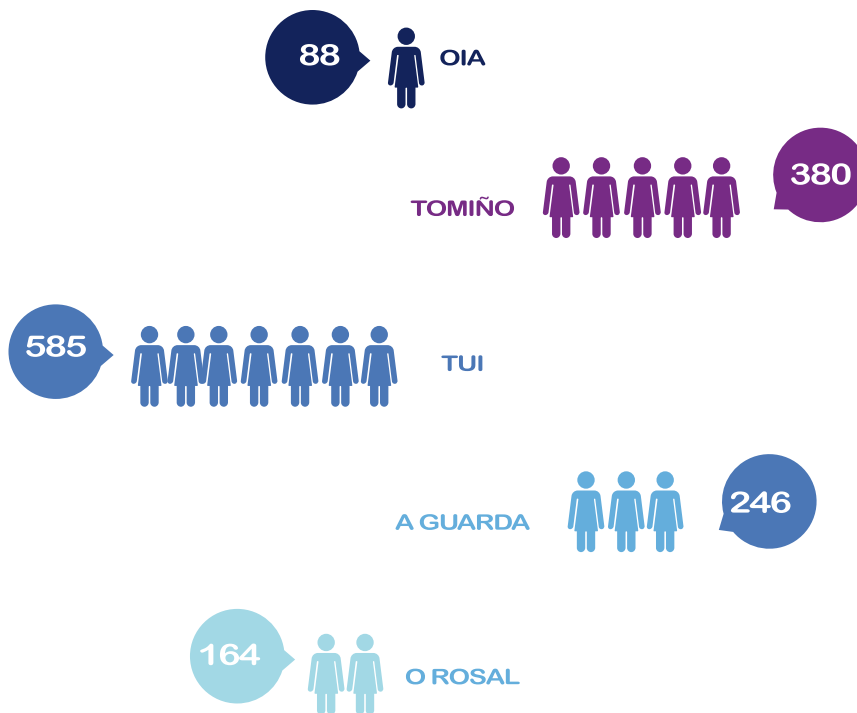
(2) Datos extraídos do Censo de Discapacidade 2019 da Consellería de Política Social.

# Saúde mental por comarcas

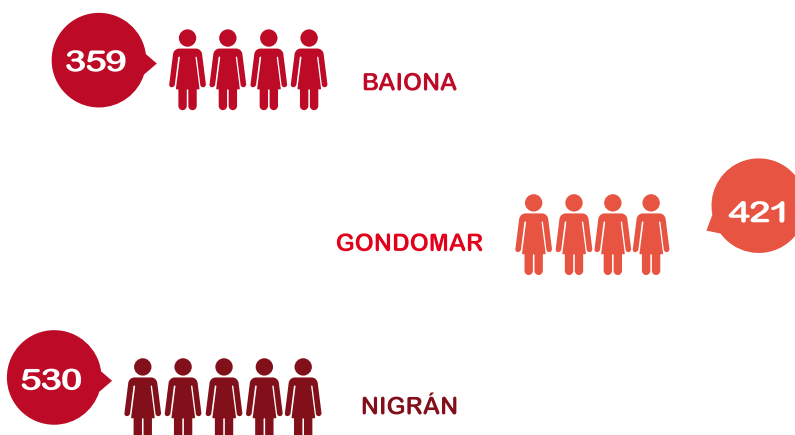
## COMARCA DE BAIXO MIÑO

### CONCELLOS

Persoas con certificado de discapacidade por enfermidade mental



## COMARCA DE VAL MIÑOR

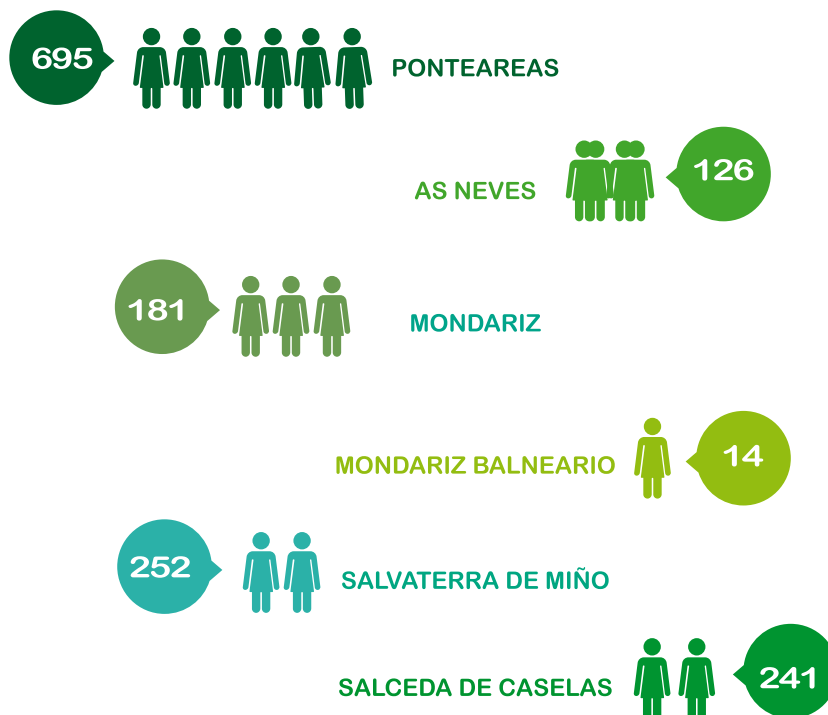


# Saúde mental por comarcas

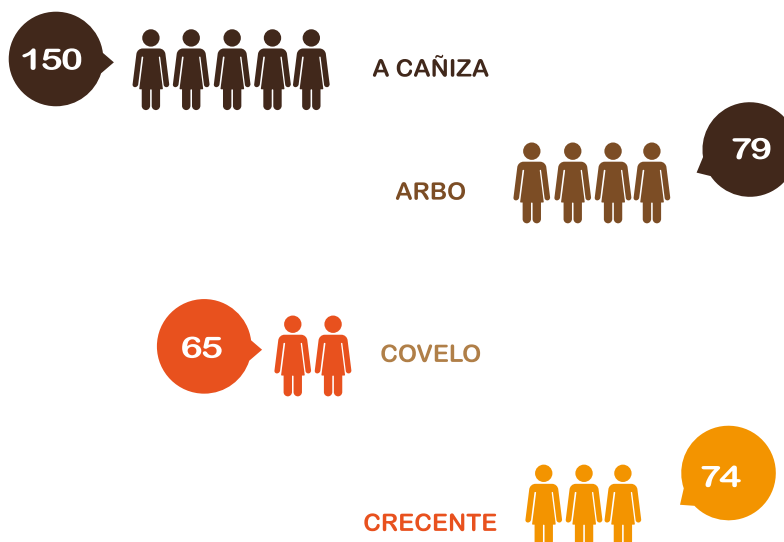
## COMARCA DE O CONDADO

### CONCELLOS

Persoas con certificado de discapacidade por enfermidade mental



## COMARCA DE A PARADANTA







# 2

## Quenes SOMOS

Datos de Avelaíña  
Estructura Organizativa  
Onde estamos

# Datos de Avelaiña

## ☐ DENOMINACIÓN

Asociación Avelaiña de Axuda ás Persoas con problemas de Saúde Mental.

Constituída en outubro de 1997

## ☐ SEDE SOCIAL

2º Transversal - Coruto Vello, nº33  
36789 Salcidos - A Guarda

**Val Miñor:** Alférez Barreiro, nº 22 -1º  
36300 Baiona

**O Condado:** Rúa Carballos, 9 baixo  
36860 Ponteareas

**Paradanta:** Rúa Progreso, 19 Edif.-  
Multiusos -36880 A Cañiza.

## ☐ DATOS DE CONTACTO

986 61 00 21 A Guarda

986 38 92 33 Baiona

886 31 16 63 Ponteareas

Correo electrónico:

asociacion@avelaina.org.es

Web: [www.avelaiña.es](http://www.avelaiña.es)

## FORMA XURÍDICA

Asociación sen ánimo de lucro, con rexistro de Asociación nº 4405

Entidade prestadora de Servizos Sociais S-1090

## ☐ UTILIDADE PÚBLICA

Declarada de Utilidade Pública según Orde do 16 de novembro de 2010 (DOGA nº 236 del 10/12/2010)

## ☐ PERTENCE A

- FEAFES Galicia, Federación de Asociacións de Familiares e Enfermos Mentais de Galicia.

- SALUD MENTAL ESPAÑA- Confederación Española de Agrupacións De Familiares e Enfermos Mentais

## ☐ QUENES SOMOS

. Avelaiña está formada por socios que colaboran con esta entidade a través dunha cota anual ou donativos.

. Persoas con enfermidade mental

. Familiares e achegados

. Outros coidadores

. Persoas sensibilizadas coa problemática da enfermidade mental e disposta a colaborar, para lograr a mellora da calidade de vida dos afectados.

**MISIÓN: Potenciar a inclusión das persoas con enfermidade mental na provincia de Pontevedra, mediante a promoción da mellora da súa calidade de vida e dos seus familiares.**

## ☐ OBXETIVOS

. Promover aquelas intervencións na área de saúde mental non cubertas polas institucións existentes, buscando unha mellor relación entre a persoa con enfermidade mental e o seu medio.

. Informar, educar e concienciar sobre a enfermidade mental.

. Facilitar o apoio solidario entre as familias afectadas.

. Estimular aquelas iniciativas propias e as dirixidas a facilitar unha posible reinserción psicosocial dos afectados.

. Potenciar e promover a formación profesional das persoas con enfermidade mental.

# Estructura organizativa

Na estrutura organizativa de Avelaíña existen dous niveis de organización diferenciados e coordinados: o nivel político e o nivel técnico.

O nivel político representao a Asamblea Xeral e a Xunta Directiva que é o órgano de goberno elixido na asamblea co fin de cumprir e facer cumprir os acordos pactados.

A nivel técnico, Avelaíña conta con varios departamentos encargados da xestión e prestación de servizos ás persoas usuarias.



## ASAMBLEA XERAL DE SOCIOS

Formada por 394 socios

## XUNTA DIRECTIVA

**Presidenta:**

María Fernanda Orduna Vela

**Vicepresidenta:**

Alicia Méndez Batán

**Secretario:**

Jose María Regueiro Otero

**Tesoureiro:**

Luis de Lorenzo Sánchez

**Vogais:**

M<sup>a</sup> Neves Piñeiro Gaviño

María Lueiro Táboas

Francisco Bordallo Pérez

M<sup>a</sup> Rosa Barreiro Vila

## EQUIPO TÉCNICO

Director Xerente

Coordinadora De Servizos

Psicólogas

Traballadoras Sociais

Educador@s Sociais

Integradoras sociais

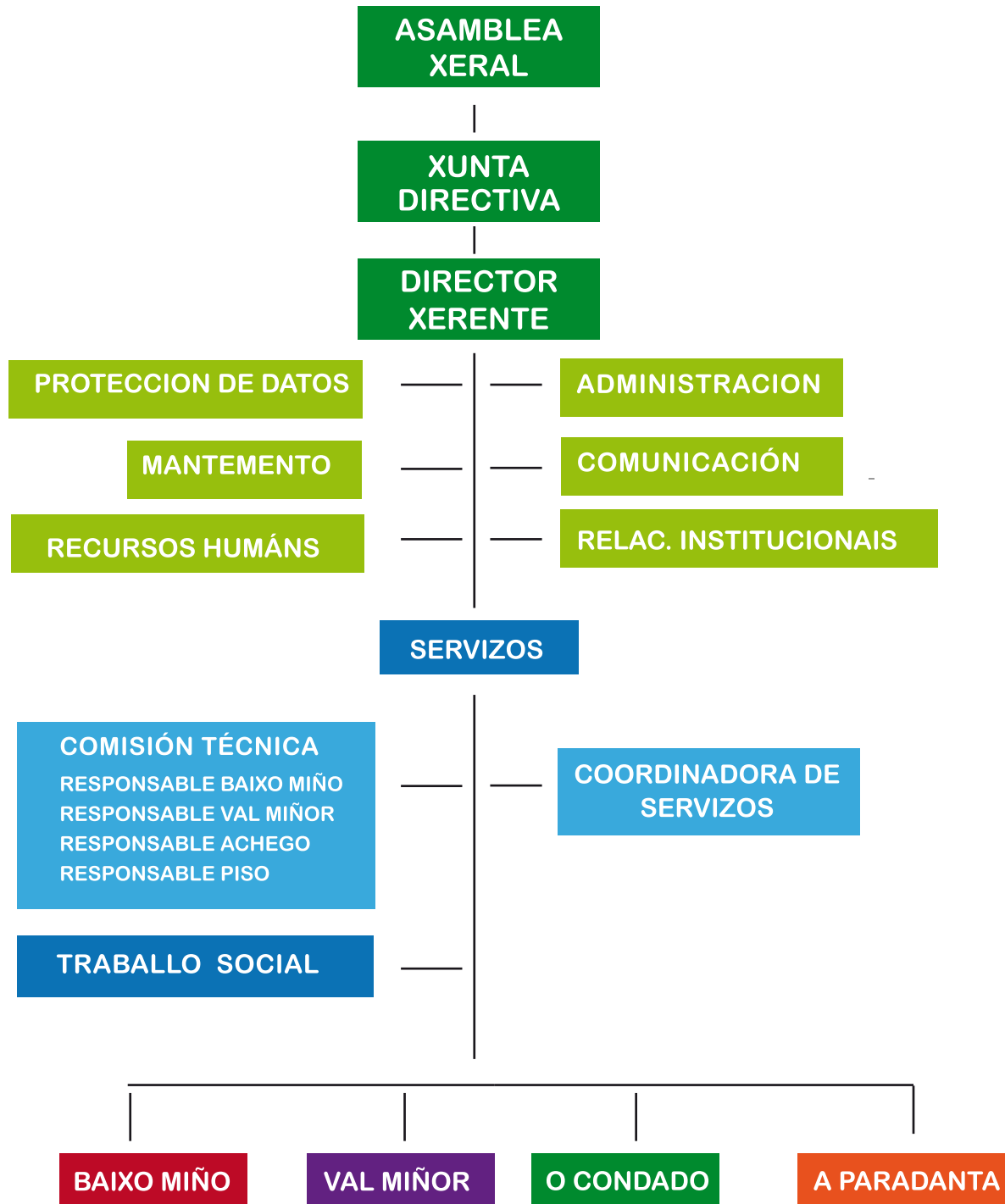
Técnica de comunicación

Administrativas

Limpiadora

# Estructura organizativa

## ORGANIGRAMA



# Onde estamos



2º Transv. Coruto Vello, 33 - 36789  
Salcidos - **A Guarda**  
Telf: 986 61 00 21

Alfárez Barreiro, 22 -1º  
36300 - **Baiona**  
Telf: 986 38 92 33

Rúa Carballos, 9  
36860 - **Ponteareas**  
Telf: 886 31 16 63

Rúa Progreso, 19  
Edif. Multiusos  
36880 - **A Cañiza**



**avelaiña**  
SAÚDE MENTAL

avelaiña VAL MIÑOR  
BAIXO MIÑO

avelaiña BAIXO MIÑO  
A GUARDA

avelaiña O CONDADO  
PONTEAREAS

avelaiña A PARADANTA

**Misión**

A través do CALIDAD de Vida nos proxectos de saúde mental e de apoio familiar e/ou educacional. A DEFENSA dos seus DEREITOS LINGÜÍSTICOS e a integración de ADEUS nos centros de saúde. A través dos centros de atención de saúde COMUNITARIA e de apoio FAMILIAR e EDUCACIONAL.

**Visión**

PROXECTOS REALIZADOS EN 2022: 10

PROXECTOS EN CURSO EN 2023: 10

PROXECTOS EN CURSO EN 2024: 10

PROXECTOS EN CURSO EN 2025: 10

**Objetivos**

1. Promover a saúde mental.

2. Prevenir a aparición de problemas de saúde mental.

3. Facilitar o acceso aos recursos de saúde mental.

4. Promover a integración social das persoas con problemas de saúde mental.

5. Promover a participación cidadá na atención á saúde mental.

**Problemas**

1. Falta de recursos humanos e materiais.

2. Falta de coordinación entre os diferentes sectores.

3. Falta de información e educación dos cidadáns.

4. Falta de participación cidadá na atención á saúde mental.

5. Falta de colaboración entre os diferentes sectores.

**Formas de traballo**

1. Traballo individual.

2. Traballo en grupo.

3. Traballo comunitario.

4. Traballo en rede.

5. Traballo en colaboración.

**01 BAIXO MIÑO**

- Centro de Saúde de Baixo Miño
- Centro de Saúde de Baixo Miño
- Centro de Saúde de Baixo Miño

**02 VAL MIÑOR**

- Centro de Saúde de Val Miñor
- Centro de Saúde de Val Miñor
- Centro de Saúde de Val Miñor

**03 O CONDADO**

- Centro de Saúde de O Condado
- Centro de Saúde de O Condado
- Centro de Saúde de O Condado

**04 A PARADANTA**

- Centro de Saúde de A Paradanta
- Centro de Saúde de A Paradanta
- Centro de Saúde de A Paradanta



# 3

## Qué realizamos

- COMUNICACIÓN e SENSIBILIZACIÓN
- VOLUNTARIADO
- Avelaiña BAIXO MIÑO
- Avelaiña VAL MIÑOR
- Avelaiña O CONDADO e Salceda de Caselas
- Avelaiña A PARADANTA



"Somos unha entidade de referencia en saúde mental"

"Somos unha entidade de referencia en saúde mental"

**avelaiña SAUDE MENTAL**

- ▶ Somos unha **asociación de referencia** en saúde mental, comunitaria e recoñecida en canto ó abor-daxe integral das **persoas con enfermidade mental** e as súas familias.
- ▶ Avelaiña é unha entidade **sen ánimo de lucro** e declarada de **utilidade pública**.

**Estamos en: A Guarda/Baiona/Ponteareas/A Cañiza**

# 3.1 Comunicación e sensibilización

# Sensibilización e comunicación



## Sensibilización e comunicación

Dende Avelaíña traballamos para erradicar a imaxe equivocada que existe sobre as persoas con enfermidade mental, fomentando unha comunicación positiva para unha mellor aceptación e convivencia coas persoas que sofren unha enfermidade mental. Para elo, elaboramos material divulgativo, diseñamos campañas de sensibilización, reducindo así o estigma.

## OBXETIVOS

- Canalizar a información dende Avelaíña á opinión pública.
- Procurar o maior grao de presenza posible nos medios de comunicación da contorna.
- Incentivar e mellorar a comunicación cos socios colaboradores e establecer unha relación máis fluída.
- Realizar contactos con empresas da área de influencia para establecer vínculos de colaboración.
- Informar sobre a enfermidade mental, dando unha visión positiva, rompendo os tópicos e falsas creencias, reducindo así o estigma das persoas que padecen una enfermidade mental.



# Sensibilización e comunicación



## ACTIVIDADES

- Diseñar e maquetar o material informativo e divulgativo para dar a coñecer os servizos ofrecidos por Avelaiña.
- Elaboración de notas de prensa e comunicados para o seu posterior envío ós medios de comunicación.
- Seguimento da información aparecida nos medios.
- Elaboración e actualización do dossier de prensa.
- Actualización periódica do diseño e formato da páxina web e perfil en facebook

## APARICIÓN EN MEDIOS

Durante o 2021 o Departamento de Comunicación realizou un traballo de difusión que tivo como resultado diversas aparicións en medios de comunicación.

## REDES SOCIAIS

Este ano incrementouse o número de persoas e entidades que nos seguen en Facebook e Instagram debido tamén o incremento de publicacións semanais.

## INFORMACIÓN NA REDE

Avelaiña difunde noticias da Asociación e outras noticias de interese sobre saúde mental.

Web: [www.avelaiña.es](http://www.avelaiña.es)

### ESTADÍSTICA\_ 2021



Alcalce: 59.558  
 Visitas: 2.285  
 Nuevos me gusta: ↑198



Visitas: 1.248  
 Nuevos me gusta: ↑18

## Sensibilización e comunicación



### SENSIBILIZACIÓN:

#### ■ **Día Mundial da Saúde Mental**

**-Mesas informativas** en Pontearreas, Baiona, Tomiño e Nigrán.

Co obxectivo de sensibilizar e informar sobre a importancia do coidado da saúde mental e onde a poboación poderá coñecer máis sobre a saúde mental e o traballo que realiza a Asociación e os recursos da Contorna.

**-Marea verde** nos concellos da área de influencia: Alumeado en cor verde, a petición de Avelaíña, dos edificios dos concellos en sinal de apoio a saúde mental e co obxectivo de dar visibilidade á situación deste colectivo.

**-Colocación de lona** do Día Mundial nas fachadas dos Concellos.

**-Exposición Voa con Nós:**

Exposición de pintura realizada polos usuarios de Avelaíña e exposta na praza de abastos de As Neves.

■ **Deseño e maquetación de material informativo** e divulgativo para dar a coñecer os servizos ofrecidos por Avelaíña. Flyer xeral e flyer do Programa Achego.

■ **Rotulación de todas as furgonetas** da Asociación.



# 3.2 Voluntariado

# Voluntariado



## Voluntariado

**Desde Avelaíña consideramos que a comunidade ten un papel moi importante na saúde mental como factor integrador de tódolos seus membros. Por isto, cremos que a implicación activa da cidadanía no seo da asociación é esencial.**

Desde Avelaíña consideramos que a comunidade ten un papel moi importante na saúde mental como factor integrador de tódolos seus membros. Por isto, cremos que a implicación activa da cidadanía no seo da asociación é esencial.

Para isto, a asociación conta cun Plan de Voluntariado e un Programa de Voluntariado denominado “Acompañamento Integral en Saúde Mental”, no que se enmarcan os diferentes postos de acción voluntaria dispoñibles ó longo do ano nas diferentes sedes.

No 2021 continuamos fomentando a participación e a xestión de todo o ciclo do voluntariado contando coa financiación de IRPF “VOLUNTA”. A maiores, grazas á financiación da Consellería de Política Social da Xunta de Galicia para entidades de acción voluntaria de carácter privado, podemos realizar diversas accións de sensibilización en voluntariado coa comunidade co obxectivo de dar a coñecer e impulsar o programa, nas que puideron participar persoas voluntarias.

7

voluntarios





# 3.3

## Avelaiña Baixo Miño

- Centro de Rehabilitación
- Piso protexido
- Outros Servizos
- Financiadores



## Centro de Rehabilitación Psicosocial e Laboral

Centro para todas aquelas persoas con un problema de saúde mental persistente onde se traballa interdisciplinarmente hacia a súa rehabilitación, autonomía e calidade de vida.



## Servizos do Centro de Rehabilitación

### 1.SERVIZO DE INFORMACIÓN E ACOLLIDA

**-Información:** requisitos e condicións de acceso, documentación, explicación e coñecemento do recurso.

**-Admisión e acollida**

**-Apoio e seguimento** para a integración no recurso: profesional de referencia.

### 2.SERVIZO DE ATENCIÓN PSICOSOCIAL E PSICOEDUCATIVA

#### Programa de psicoeducación:

-Coñecemento e manexo da enfermidade, adherencia ó tratamento, toma de medicación, factores de risco, prevención de recaídas, etc...

**-Educación para a saúde** (Obradoiros de nutrición, beneficios do exercicio físico, etc.)

**-Autocontrol e manexo do estrés** (intelixencia emocional, asertividade, xestión emocional, etc.)

-Habilidades da vida diaria básica e instrumentais.

#### Programa de recuperación de capacidades e das habilidades sociais:

##### -Habilidades da vida diaria básica e instrumentais

1.Obradoiro de cociña

2.Mantemento e desinfección do centro (Protocolo Covid)

##### -Habilidades sociais e de comunicación

###### 1.Debates de actualidade

- Aplicación das capacidades e habilidades no medio social

- Modificación/Rehabilitación cognitiva

###### 2.Prensa

###### 3.Formación de adultos

###### 4.Outras letras

###### 5.Orientación á realidade

###### 6.Idiomas

###### 7.Protagonistas

###### 8.Linguaxe de signos

###### 9. Xogos de mesa

#### Programa valoración, apoio e soporte individual

-Valoración

-Elaboración PIR

-Seguimento e soporte individual

# Avelaíña Baixo Miño/ CENTRO DE REHABILITACIÓN PSICOSOCIAL

### 3. SERVIZO DE OCIO E DEPORTE

Programa de actividades deportivas e predeportivas:

#### Programa de actividade física

- Andainas, senderismo, estiramientos, ximnasia
- Fútbol, baloncesto, petanca
- Tenis de mesa
- Zumba, piscina, rutas en bicicleta
- Expresión corporal

#### Programa de ocio con apoio

- Saídas culturais guiadas
- Actividades sociocomunitarias
- Actividades de integración
- Estancias temporais de acollemento
- Xogos populares
- Actividades termais
- Actividades marítimo deportivas
- Celebracións temáticas (entroido, magosto, nadal...)

#### Programa de acción socio cultural, artística e recreativa

- Teatro, cinefórum, docufórum, expresión artística.
- Actividades medioambientais

### 4.SERVIZO DE FOMENTO E PROMOCIÓN DA PARTICIPACIÓN NA COMUNIDADE

Programa para o fomento do uso e aproveitamento dos recursos e actividades na comunidade

- Acompañamentos na comunidade.
- Actuacións de teatro na comunidade.
- Obradoiros de sensibilización, desestigmatización e visualización en colexios e institutos da contorna.
- Participación nos proxectos de dinamicación cidadá con distintos colectivos da contorna.

### 5. SERVIZO DE ORIENTACIÓN PRELABORAL E ACTIVIDADES OCUPACIONAIS

Programa de obradoiros de produtos elaborados

- Cerámica
- Artes plásticas
- Horta e granxa ecolóxica







**Programa de orientación prelaboral e seguimento**

Búsqueda activa e acompañamento.

**Programa terapia ocupacional**

**Programa de formación prelaboral**

**6.SERVIZO DE ORIENTACIÓN E APOIO A FAMILIARES E/O ACHEGADOS**

**Información, orientación e apoio na intervención**

Cada vez o número de familiares cos que se traballa diminúe mais cada ano.

Isto é o reflexo de que cada vez contamos no Centro de Rehabilitación con un número maior de usuarios que carecen de rede familiar de apoio.

Esta circunstancia levounos a realizar mais coordinacións entre profesionais e tamén un traballo comunitario, pola necesidade crecente de fomentar unha rede informal de apoio, para aqueles usuarios e usuarias que carecen dunha propia.



# Avelaiña Baixo Miño/ CERÁMICA AVELAIÑA



## Cerámica Avelaiña

**Inclúese no Servizo de Orientación prelaboral e actividades ocupacionais e, dentro deste, no programa de taller de produtos elaborados. As persoas usuarias participan no deseño, elaboración de artigos para a posterior venda e novas ideas para a realización de obradoiros e pedidos.**

Dentro do noso taller de artesanía, as persoas usuarias do centro participan nas diversas fases da produción das pezas: deseño, creación, produción, montaxe e preparación para a súa posterior venda. Os beneficios que producen nas persoas que participan neste taller son moitos e moi variados: desde traballar a psicomotricidade fina, a perseveranza, constancia, creatividade,... ata a responsabilidade, creando un clima de traballo agradable para todas e todos.

Se hai algo que nos defina é a capacidade para adaptarnos a cada pedido dos nosos e nosas clientes. Gustaríanos remarcar que, son eles e elas as que se acercan a Avelaiña para coñecernos!

## CERÁMICA AVELAÍÑA /Avelaiña Baixo Miño



### CLIENTES:

**Concellos de A Guarda, Tui, Tomiño, O Rosal, Oia e Nigrán.**

A.VV. de San Gregorio de Pías, Asociación Trans Miño – LGTBIQ+, Club Minauta, Acanor Atlético Novás e estética HeBE.

### EVENTOS:

**Medallas ao deporte** do concello de A Guarda, **XIV Torneo da Cachiza**, V Campionato Galego Inclusivo de Motonáutica, o **Campionato de España de Radiocontrol térmico**, as Primeiras Xornadas formativas en LGTBIfobia e o **XXII Trofeo Concello do Rosal**.

Isto demostra a capacidade de adaptación aos eventos cos que traballamos de tan diversa índole: eventos culturais, sociais, deportivos,...

### VALORACIÓN:

En termos xerais, foi un ano cheo de retos, no que podemos destacar:

**-A necesidade** das persoas con enfermidade mental de participar e/ou **acudir asiduamente ao centro de rehabilitación** de Avelaiña e, neste caso, ao taller ocupacional. Destacamos tamén a fortaleza que demostraron para adaptarse e afrontar as dificultades deste ano.

**-Os baixos ingresos** para a asociación en relación ao taller de cerámica. Ata este ano, cada vez, contábase con máis clientes e máis pedidos; repercutindo nun aumento dos ingresos. Debido situación producida **pola Covid-19**, a maioría dos eventos foron cancelados.

**-A confianza das e dos nosos clientes** que, a pesar das adversidades deste ano, seguiron contando con nós para a realización de pezas de cerámica feitas a man.



### **Piso Protexido**

**Fórmulas de aloxamento alternativo previstas para aqueles doentes con trastorno mental persistente con autonomía de conducta, pero sen posibilidade de convivencia familiar, e que requiren de asistencia para a súa rehabilitación.**

#### **PROFESIONAIS VINCULADOS:**

- Un Director Xerente
- Unha Traballadora social – Responsable do dispositivo
- Unha psicóloga
- Unha Educadora social dedicada ó funcionamento diario.

#### **FUNCIONES:**

O servizo se atención prestarase de forma ininterrompida (diúrna e nocturna) durante tódolos días do ano. Dentro da función xeral de acollemento corresponde:

- O mantemento no contorno comunitario.
- Mellorar o funcionamento psicosocial do enfermo.
- O apoio ás familias
- A prestación de servizos de rehabilitación psíquica e social.



**SERVIZOS:**

- Estancia e manutención
- Vestuario de uso persoal
- Roupa de cama, mesa e aseo.
- Coidado e aseo persoal
- Habilitación para a vida diaria

**PRAZAS**

4

PLAZAS  
CONCERTADAS  
SERGAS

**BENEFICIARIOS**

7

**VALORACIÓN:**

O 2021 foi un ano de grandes cambios. Tres dos catro residentes se foron de alta con un nivel de autonomía elevado. O resultado foi moi gratificante tanto para eles coma para os profesionais que os acompañaron ó longo de estes anos. Foi a viva representación de que as persoas con enfermidade mental si poden acadar altos niveis de autonomía.



## Respiro familiar

Programa con un conxunto de actividades e accións encamiñadas a proporcionar ás familias un tempo de descanso da súa dedicación diaria ó cuidado do seu familiar con problemas de saúde mental.

### SERVIZOS

- Estancias temporais de acollemento na casa vacacional
- Excursións de catro a oito días
- Saídas de un día

### VALORACIÓN

No 2021, o servizo de respiro, aínda sufriu bastante os efectos da pandemia. Non se podían organizar saídas con grupos moi numerosos, se anulaban moitas das actividades programadas dende a federación, se ben e certo que sempre se mantivo o servizo aberto, con outro tipo de saídas, mais enfocadas á natureza, e xa de cara a finais de ano, se puideron facer moitas outras actividades que recordan bastante ó estado pre-pandemia.

#### BENEFICIARIOS

30  
PERSONAS

#### POR CONCELLOS

A Guarda: 10  
O Rosal: 9  
Oia: 3  
Tomiño: 4  
Tui: 4



### Acompañamento integral, xestión e tramitación

Conxunto de accións, xestións, tramitacións e acompañamentos co obxectivo principal de proporcionar ó usuario os apoios necesarios nos que actualmente non teñen autonomía e require para a súa recuperación e integración.

#### SERVIZOS

- Acompañamento, supervisión e seguimento en ABVD
- Acompañamento e xestión en trámites relacionados con Servizos Sociais, saúde, procesos xurídicos, procesos formativos, laborais, etc.

#### VALORACIÓN

No 2021 mantivéronse as “saídas terapéuticas” iniciadas no 2020 por mor da pandemia, como a mellor maneira de achegarnos ós nosos usuarios de xeito presencial, para tratar aquelas cuestións das que o tratamento telemático é insuficiente ou ineficaz.

O resto de trámites e xestións foi mais intenso, ó depender en grande medida de medios telemáticos, ámbito no cal moitos dos nosos usuarios e familiares non dispoñen das ferramentas necesarias.

BENEFICIARIOS

37

PERSONAS

ATENCIÓNS

958

ATENCIÓNS

# Avelaíña Baixo Miño/ OUTROS SERVIZOS

### Atención domiciliaria

Visita por parte da psicóloga ós domicilios de persoas con problemas de saúde mental que pola propia sintomatoloxía da enfermidade lles impide acceder a outros recursos da comunidade ou a súa asistencia ó CRP.



#### BENEFICIARIOS

6

PERSONAS

#### CONCELLOS

A Guarda: 2

Tomiño: 3

Oia: 1

#### ATENCIÓNS

33

ATENCIÓNS

#### ATENCIÓNS

A Guarda: 27

Tomiño: 5

Oia: 1

### SERVIZOS

- Atención, apoio e seguimento psicolóxico
- Psicoeducación
- Adherencia ó tratamento
- Autocontrol e manexo do estrés
- Entrenamento en ABVD
- Entrenamento en habilidades sociais
- Educación en hábitos saudables
- Estimulación cognitiva
- Integración na comunidade

### VALORACIÓN

Servizo indispensable para aquelas persoas que debido a sua enfermidade impídelles saír de casa.

A atención domiciliaria tórnase prioritaria para poder iniciar un tratamento ou unha continuación do mesmo, nos casos de desestabilización con impedimento de mobilidade.

As veces tamén fai de ponte co inicio e comenzo do tratamento xa que pola propia enfermidade existe unha falta de conciencia da mesma polo que no acuden a ningún servizo de saúde nin teñen a motivación para buscar axuda.

Son os familiares os que informan da situación e a visita domiciliaria serve como un primer contacto ó inicio do tratamento, ata que adquiren certa conciencia do que ocorre e inician un tratamento asistencial.





## Información e asesoramento

**Información que se presta a calquera persoa con enfermidade mental, familiares, profesionais do ámbito sanitario e social, etc, por distintas vías ou canais, respondendo a unha demanda concreta e puntual en relación ó ámbito da saúde mental.**

No caso de profundizar en dita información e axudar á persoa na súa toma de decisións e actuacións posteriores, entraríamos nun proceso de asesoramento.





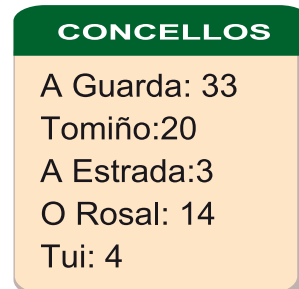
### Atención Psicolóxica (Externas)

Escoita profunda e contención do que acontece dende a calidez e cercanía, evaluando e significando a problemática actual, axudando a encontrar ferramentas e o camiño hacia o benestar e a saúde.

Se orienta/asesora hacia o recurso sanitario máis idóneo no caso de requerir un tratamento psicolóxico prolongado.

#### VALORACIÓN:

Falta de recursos para poder dar atención de calidade á cantidade de xente afectada e a imposibilidade de establecer un proceso terapéutico.



PROXECTO VOZ NATURA /Avelaiña Baixo Miño



## Proxecto voz natura

**Programa de educación medioambiental da Voz de Galicia desenrolado pola Fundación Santiago Rey Fernández – Latorre co obxectivo de concienciar e implicar a diferentes colectivos na recuperación e defensa da natureza.**

### ACTIVIDADES REALIZADAS

- Horta ecolóxica de autoabastecemento
- Rutas interpretativas do medio tanto a pé como en bicicleta
- Creación e mantemento dunha plataforma para compostaxe
- Visita e colaboración con Cultivos Miñotos na plantacións de maceiras.
- Establecemento de vínculos de colaboración coa cooperativa produtos ecolóxicos “O Alcouve da Moura”

### VALORACIÓN

No 2021 incluíronse proxectos e actividades medioambientais de mellora dos ecosistemas, o coñecemento do patrimonio etnográfico, da concienciación da comunidade educativa e das persoas usuarias.

A pesar das limitacións impostas pola situación sanitaria fixemos un importante esforzo por manter os nosos compromisos, demostrando que a saúde mental, o coidado do medio ambiente e o traballo comunitario poden estar intimamente relacionados.

Un ano mais cabe salientar os importantes beneficios que trouxo para todas as partes involucradas neste ilusionante proxecto.

Non podemos deixar de aproveitar a oportunidade de agradecer o apoio da Fundación Santiago Rey Fernández-Latorre, a través do programa de educación ambiental Voz Natura impulsado por La Voz de Galicia.

# Avelaiña Baixo Miño/ CONVENIOS E SUBVENCIONS



## Convenios e subvencións

### ■ CONCERTO SERGAS

- Centro de Rehabilitación Psicosocial
- Piso protexido

### ■ Consellería de Economía, Emprego e Industria.

- Programa de Cooperación para Apoio ós servizos en Saúde mental

### ■ Consellería de Política Social

- Con cargo á convocatoria do IRPF
- Programa Acompaña
- Programa de Ocio e benestar
- Programa de Apoio e soporte integral a familiares
- Programa Volunta

### ■ SERGAS

- Programa Próxima e Emociona

### ■ Consellería de Emprego e Igualdade

- Programa de incentivos a contratación

### ■ FONDOS LEADER - GDR

- Axúda a aula de informática

### ■ Saúde Mental Feafes Galicia coa Consellería de Política Social

- Información e asesoramento
- Programa de atención ao domicilio no rural

### ■ Concello de Tui

- Físicamente activo, mentalmente saudable para usuarios de Tui

### ■ Concello de A Guarda

- Servizo de información e asesoramento
- A auga com o terapia

### ■ Concello de Tomiño

- Información e asesoramento

### ■ Concello de O Rosal

- Programa "Físicamente activo, mentalmente saudable"

COLABORADORES /Avelaiña Baixo Miño



Entidades colaboradoras



Excmo. Concello de Tui



# Avelaíña Baixo Miño/ COLABORADORES



## Empresas colaboradoras





# 3.4

## Avelaíña Val Miñor

- Centro de Rehabilitación
- Outros Servizos
- Financiadores



## Centro de Rehabilitación Psicosocial e Laboral

Dipositivo comunitario diúrno e especializado en saúde mental, que proporciona programas de recuperación de capacidade e apoio persoal e social ás persoas diagnosticadas de enfermidade mental grave e as súas familias. Conta con 25 prazas concertadas polo SERGAS.

## Servizos

### 1.SERVIZO DE INFORMACIÓN E ACOLLIDA

Primeiros contactos co posible usuario e a súa familia, onde se lle explicou o funcionamento do Centro e os seus servizos, como tamén dúbidas sobre a súa patoloxía, durante un mes, concidindo co período de proba.

#### PRAZAS

25

PLAZAS  
CONCERTADAS  
SERGAS

#### BENEFICIARIOS

30

PERSOAS  
UTILIZARON  
ESTAS PLAZAS





## 2.SERVIZO DE ATENCIÓN PSICOSOCIAL E PSICOEDUCATIVA

Conxunto de actividades onde o obxectivo foi a recuperación e o mantemento de habilidades para funcionar autónomamente na sociedade. Tamén que os usuarios coñeceran a súa enfermidade a través de explicacións claras e personalizadas.

### Programa de psicoeducación:

- Obradoiro de psicoeducación
- Obradoiro de relaxación
- Educación para a saúde (obradoiro de cociña)

### Programa de recuperación de capacidades e das habilidades sociais:

- Taller de HHSS-Terapia de grupo
- Educación de adultos (rehabilitación cognitiva)
- Taller de habilidades da vida diaria básica e instrumentais (traballouse transversalmente tanto na terapia individual, como nos talleres)
- Inglés
- Informática

### Programa valoración, apoio e soporte individual:

Terapia individual coa faría avaliación do usuario, para a posterior elaboración, do programa individual de rehabilitación, onde se incluíron os obxetivos, intervencións e actividades a alcanzar por usuario, e todas as seguintes sesións psicoterapéuticas.

### 3. SERVICIO DE OCIO E DEPORTES

Fomentar a actividade física e de lecer, tanto nas actividades do centro, como promovelas no tempo persoal de cada usuario para un benestar físico-social óptimo.

**Programa de actividades deportivas e pre deportivas:**

-Piscina

**Programa de actividade física:**

-Zumba -Pilates -Talaso -Andainas

**Programa de ocio con apoio**

**Programa de acción sociocultural artística**

Taller de expresión



### 4. SERVICIO DE FOMENTO E PROMOCIÓN DA PARTICIPACIÓN NA COMUNIDADE

Dar a coñecer ós usuarios, os dispositivos públicos e privados da súa contorna e a súa boa xestión e utilización.

-Terapia de grupo/individual

-Taller de prensa (actualidade)



### 5. SERVICIO DE ORIENTACIÓN PRELABORAL E ACTIVIDADES OCUPACIONAIS.

Promover a área sociolaboral, con accións formativas ou laborais, adestrando a procura activa das anteriores.

**Programa de talleres de produtos elaborados.**

-Manipulados

**Programa de orientación prelaboral e seguemento**



### 6.SERVICIO DE ORIENTACIÓN E APOIO A FAMILIARES E/O ACHEGADOS

Dar soporte emocional ós familiares, para que entenden a enfermidade do seu familiar e que serviran como canle para fixar os obxetivos traballados no CRP.

-Información, orientación e apoio na intervención

-Terapia familiar

CENTRO DE REHABILITACIÓN PSICOSOCIAL / **Avelaíña Val Miñor**



**POR CONCELLOS**

A CORUÑA:3  
 A GUARDA: 10  
 BAIONA:4218  
 BARRO:2  
 CAMBADOS:4  
 GONDOMAR:1132  
 MOS:1  
 NIGRÁN:5721  
 OIA:354

**POR CONCELLOS**

PONTEVEDRA:2  
 SANTIAGO:31  
 TOMIÑO:33  
 TUI:16  
 VIGO:925  
 VILANOVA  
 DE CERVEIRA: 1



## Acompañamento Integral, Xestión e Tramitación

Realización de apoio en acompañamentos en persoa, nalgúns casos, outras veces de forma telefónica, a centros sanitarios, organismos oficiais, por trámites administrativos ou de saúde, cando o usuario non pode realizalo por si mesmo ou non dispón dun familiar que lle acompañe ou unha persoa de referencia.

### SERVIZOS

- Xestións administrativas.
- Trámites Sanitarios; en ABVD, servizos sociais, procesos xurídicos...
- En procesos formativos laborais
- Acompañamento en citas médicas.
- Transporte ao usuario para xestións.
- Búsqueda de recursos para favorecer a súa rehabilitación.

### VALORACIÓN

Aprendizaxe por observación e o seu posterior desenrolo do mesmo en outras situacións similares.

BENEFICIARIOS

22

USUARIOS



## Orientación e Integración Laboral

Proporcionar asesoramento, información e adestramento que facilite a inserción profesional.

### SERVIZOS

Orientación e asesoramento individualizado, capacitación e procura de emprego no mercado laboral, selección, estudo e valoración de candidatos, análise dos postos de traballo

### VALORACIÓN

Con este servizo se manteñen activos na procura dun curso formativo ou traballo, normalizando a súa situación na comunidade.

BENEFICIARIOS

18 USUARIOS



## Atención Domiciliaria

Visitas no domicilio de persoas que a consecuencia dunha enfermidade mental difícilcelles manter unha vida normalizada na súa contorna e non poden ou non desexan asistir ó CRP. Ao anterior súmase a problemática da pandemia.

### SERVIZOS

Atención psicolóxica individual e familiar, supervisión das tarefas do fogar e de coidados persoais, trámites administrativos, entrega de material de estimulación cognitiva.

### VALORACIÓN

Téntase como primeira opción que veñan ó dispositivo, ás veces isto non pode ser cos casos máis complexos e poder achegarnos ata o seu domicilio, facilita moito a intervención.

Devido a pandemia, se crea o servizo de atención telemática para aqueles usuarios que por circunstancias individuais ou familiares non podían asistir o dispositivo

BENEFICIARIOS

3 USUARIOS

## Información e Asesoramento

**Conxunto de intervencións dirixidas a dar resposta ás demandas da poboación en xeral en relación á Saúde Mental.**

### SERVIZOS

Recepción de demandas  
Recollida de información,  
Coordinación con outros recursos  
Devolución de resposta  
Derivación a outros servizos.

### VALORACIÓN

Servizo de primeira necesidade e de carácter urxente para a comunidade, para aliviar a angustia e explicar unha sintomatoloxía xenerada por un situación persoal e saber derivar a o recurso máis adecuado para cada caso.

**BENEFICIARIOS**

**58** USUARIOS



## Escola de familias

**Dar ás familias información clara e obxectiva sobre que son os trastornos mentais graves, tratamento, pronóstico e prevención de recaídas.**

O programa foi dirixido ó incremento da comunicación e de buscar estratexias para a solución de problemas.

### SERVIZOS

Grupos de apoio mutuo.  
Charlas informativas sobre enfermidade mental

### VALORACIÓN

Foi bastante positiva, porque permítelles ós familiares/coiadores un espazo de desafoego e de sentirse apoiados e comprendidos.

**BENEFICIARIOS**

**22**

USUARIOS



## Proxecto VOZ Natura

**Programa que pretende manter e fortalecer a proposta de fomentar a educación ambiental como un valor instrumental presente en todas as actividades do Centro.**

O proxecto medioambiental Voz Natura presentado no curso 2021-2022 “Naturvitalia. **A natureza é vida**” plantéxase como un camiño de conciencia ambiental. Fomentar a relación das persoas co seu ambiente, coa súa contorna, buscando un cambio de actitude, comprensión e interpretación da importancia de conservar para o futuro e para a mellora da nosa calidade de vida.



### ACTIVIDADES:

- Economía circular
- Prevención de residuos
- Compostaxe doméstico
- Interpretar: Baños de bosque
- Conservar: Praias e Ríos
- Recuperar: Repoboación comunitaria
- Desenvolvemento sostible
- Xardín vertical
- Cociña de aproveitamento
- Atelier de teas
- Arte – Recicla

### VALORACIÓN

Realizamos un percorrido pola sensibilización ambiental, interpretación do medio, e demais accións de posta en valor e coidado da nosa contorna. Para iso tivemos en conta a realidade que nos ocupaba propoñendo actividades en grupos protexidos, e aproveitando máis que nunca os recursos do medio natural que nos rodea. Empregamos ferramentas de educación a distancia, así como talleres formativos e creativos baseados na comprensión da temática dunha maneira transversal. A participación neste proxecto permite integrar na dinámica do centro actividades e formación de valor para o desenvolvemento dunha economía circular sostible.

**BENEFICIARIOS**  
28



## VALORACIÓN

Os servizos desenroláronse de **xeito presencial** case na súa totalidade, o 88% dos usuarios dos mesmos, durante todo o ano 2021, tódolos días as persoas que acudían as nosas instalacións, enchían un test de preguntas sobre síntomas do COVID-19, e ante calquer dúbida de posible infección, non acudían ó dispositivo e propoñiamos facer test de antixenos ós usuarios e as familias.

O 12 % restante foi atendido de forma practicamente telemática, dende os seus domicilios, con algunha intervención presencial por parte dos profesionais do centro.

Seguíronse mantendo as **medidas de protección individual**, limpeza de superficies, ventilación e distancia de seguridade.

Os grupos seguiron a ser reducidos, como o ano anterior, desdobrando actividades sempre que tivesemos persoal para poder facelo.

De cara as **normas no transporte**, tivémonos que limitar a 6 persoas no vehículo da asociación no primeiro trimestre do ano, o cal se traducía en máis persoal implicado na mobilización e precisar máis tempo para realizar actividades exteriores.

Non se permitiu sacar a máscara no centro hasta mediados de ano, momento na que a situación mellorou, e fixose só, para que poidesen comer ao medio-día, para asistir as actividades de tarde, quedando en grupos de 2 ou 3 persoas por sala.





## Convenios e subvencións

### ■ **CONCERTO SERGAS**

Centro de Rehabilitación Psicosocial

### ■ **Consellería de Economía, Emprego e Industria.**

-Programa de Cooperación para Apoio ós servizos en Saúde mental de AVELAÍÑA

### ■ **Concello de Baiona**

-Servizo de información e asesoramento para os cidadáns de Baiona

### ■ **Concello de Gondomar**

-Fisicamente activo, mentalmente saúda-ble no Val Miñor

### ■ **Concello de Nigrán**

-Servizo de atención e asesoramento psicolóxico

### ■ **Ministerio de sanidad, política social e igualdade.**

-Programa Acompaña

-Programa Capacita

Con cargo á convocatoria do IRPF

### ■ **Saúde Mental Feafes Galicia coa Consellería de Política Social**

-Programa de Atención ao domicilio no rural

-Información e asesoramento a familias e persoas con enfermidade mental

# Avelaiña Val Miñor / Entidades colaboradoras



## Entidades colaboradoras





# 3.5

**AVELAÍÑA**  
**O Condado**  
**e Salcedas de**  
**CASELAS**

- Información e Asesoramento
- Programa Achego
- Outros Servizos
- Financiadores



### 3.5.1 Información e Asesoramento para previr a exclusión social

Conxunto de intervencións (de forma presencial ou telefónica) dirixidas a dar respostas ás demandas da poboación en relación á Saúde Mental, proporcionando información sobre os diferentes recursos e/ ou procedementos vinculados á Saúde Mental, e asesorando ou poñendo en contacto co persoal idóneo que poida atender a cada problemática particular, co obxectivo de previr a exclusión social das persoas con problemas de saúde mental.

#### SERVIZOS

- Recepción de demandas e recollida de información.
- Información e asesoramento en función da demanda (dúas entrevistas en total por persoa, a primeira de información e a segunda de asesoramento).
- Coordinación con outros recursos.
- Derivación a outros recursos/servizos.

Colaboración dos concellos:

- Concello de Mondariz**
- Concello de Mondariz Balneario**
- Concello de Ponteareas**
- Concello de Salvaterra de Miño**
- Concello de Salceda de Caselas**
- Concello de As Neves**

#### BENEFICIARIOS

- Ponteareas: 21**
- Salvaterra: 1**
- As Neves: 13**
- Mondariz: 1**
- Mondariz Balneario: 0**
- Salceda de Caselas: 2**



#### VALORACIÓN

A valoración foi positiva tanto por parte dos usuarios coma dos familiares atendidos. Demos resposta a necesidades non cubertas pola sanidade pública, cunha valoración do servizo calificada de “moi útil” e a atención brindada de “moi boa”. Este servizo se ofreceu nalgúns Concellos nas súas dependencias con periodicidade mensual e baixo a súa demanda, sendo a forma de achegar un recurso especializado á poboación que, por diferentes motivos, non pode desprazarse á Sede de Avelaiña en Ponteareas. Este servizo cobrou especial relevancia tendo en conta a dispersión xeográfica da zona.



### 3.5.2 Programa Acheago

Xurde no ano 2016 en resposta á petición das traballadoras sociais das comarcas de O Condado, A Paradanta e Salceda de Caselas para tentar acercar a atención sociosanitaria ás persoas con enfermidade mental e as súas familias en ambas comarcas.

Durante o ano 2021 seguimos dando continuidade ó programa, mantendo e reforzando o traballo levado a cabo durante estes anos. O traballo desenvolto no programa neste territorio é un traballo eminentemente comunitario.

#### SERVIZOS

##### 1.- Unidade de Apoio Comunitario (UAC) en Saúde Mental.

##### Servizos de Proximidade:

Configúrase como un **servizo de referencia** para a poboación, eminentemente rural, achegándose ás persoas con problemas de saúde mental e adaptándose aos seus perfís, necesidades e horarios a través de diversos servizos:

**Servizo de Información e Asesoramento (SIAS):** Aberto á poboación, dirixido a dar resposta ás demandas da poboación en xeral en relación á Saúde Mental.

87

BENEFICIARIOS

36

BENEFICIARIOS

### Avelaiña O Condado e Salceda de Caselas/ PROGRAMA ACHEGO

**Servizo de Apoio Psicolóxico:** Tanto para persoas con problemas de saúde mental como a familiares e/ou coidadores. A intervención foi encamiñada a facilitar ferramentas útiles para afrontar o proceso que acompaña ó padecemento dunha enfermidade mental, tanto a nivel persoal coma no entorno máis próximo.

29

BENEFICIARIOS

**Servizo de Rehabilitación Psicosocial:** Tráballose con persoas con problemas de saúde mental, de xeito individual e grupal, aqueles **aspectos deteriorados** ou que dificultaban o seu funcionamento cotián. Realizamos actividades como estimulación cognitiva, psicoeducación e adherencia ao tratamento, actividades da vida diaria, hábitos saudables, habilidades sociais, autocontrol e manexo do estrés, taller ocupacional, e ocio e tempo de lecer.

22

BENEFICIARIOS



### Servizo de Prevención e Promoción da Saúde Mental:

Accións de **intervención socio educativa** (charlas informativas, asesoramento, etc.) dirixidas tanto á prevención de enfermidades mentais como á promoción dun estilo de vida saudable. Este ano, grazas a unha subvención do Concello de As Neves, levamos a cabo o proxecto “Positivamente” de Sensibilización nas Aulas do IES Pazo da Mercé.

156

BENEFICIARIOS

Cursos: 1º, 2º, 4º da E.S.O e 1º e 2º de FP Básica.

Nº de grupos: 9

Nº de alumnos: 147

Nº de profesores participantes: 9



### Liña 2. Servizo de Atención Domiciliaria

Esta liña materializouse nun equipo de **intervención psicosocial** composto por unha traballadora social e unha psicóloga, que traballou de xeito **itinerante** acudindo aos propios domicilios das persoas con problemas de saúde mental.

O servizo é de vital importancia dentro do Programa Achego, xa que permite unha atención de proximidade para aquelas **persoas que non poden desprazarse** pola dispersión xeográfica, a falta de transporte ou polas propias características da enfermidade, que dificultan o acceso aos diferentes recursos comunitarios, o que conleva o illamento da persoa. Nos domicilios lévanse a cabo diversas accións:

#### Servizo de Soporte Psicosocial:

- Estimulación cognitiva
- Psicoeducación e adherencia ó tratamento
- Actividades da vida diaria
- Hábitos saudables
- Autocontrol e manexo do estrés
- Servizo de Apoio a familiares ou cuidadores
- Información e asesoramento
- Apoio emocional

6

#### BENEFICIARIOS

As Neves: 2  
Ponteareas: 1  
Crecente: 3





### Liña 3. Coordinación cos servizos sociosanitarios e comunitarios de ambas comarcas

**Aproximación dunha atención especializada** á Comarca de O Condado e Salceda de Caselas: Continuamos poñendo en coñecemento de responsables políticos a necesidade dun achegamento da psiquiatría ás comarcas (servizo público que xa existía hai 26 anos) a través da reivindicación da instalación dunha Unidade de Saúde Mental (USM) no Concello de Ponteareas.

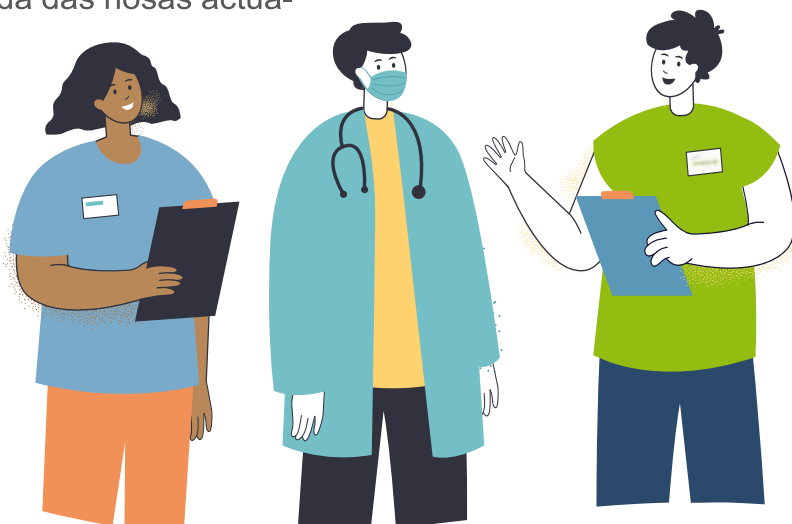
**Coordinación cos Servizos da Comunidade:** Continuamos traballando en **coordinación co resto dos servizos** existentes na comarca (Servizos Sociais, Atención Primaria, CIM, Educación, Cultura, Medio Ambiente, Terceiro Sector e tecido asociativo, etc.) mantendo as canles de comunicación establecidas e abrindo novas redes de conexión para manter unha boa coordinación e derivación dos casos.

**Difusión:** Mantivemos á poboación informada das nosas actuacións, servizos, eventos, etc., a través de cartelería e mediante a nosa presenza en redes nos medios de comunicación e en eventos comunitarios.

En outubro deste ano colocamos un stand polo **Día Mundial Da Saúde Mental** na praza maior de Ponteareas ó que asistiron profesionais, responsables políticos, familiares, usuarios e cidadanía en xeral.

304

Coordinacións







A maiores, realizamos as seguintes actividades comunitarias:

DATA	ACTIVIDADE	MULLERES	HOMES	TOTAL
01/01/21 ao 17/03/21	Exposición "Voa con Nós" Salceda de Caselas	250	220	480
26/04/2021	Charla Coloquio "Compostaxe" do programa revitaliza	7	9	16
03/05/2021 ao 21/06/2021	Exposición "Voa con Nós" - Mondariz	600	400	1.000
07/05/2021	Visita ao composteiro de Ponteareas e quen vive aí? "Compostaxe" do programa revitaliza	7	9	16
28/07/2021	Actividades deportivas a cargo do persoal de prácticas do concello de Ponteareas de Ocio e tempo de lecer	8	12	20

## VALORACIÓN

O programa ACHEGO continuou a súa andadura aproximando a atención á saúde mental no rural da comarca de O Condado e Salceda durante o 2021.

Os resultados acadados en cada un dos servizos deixan patente a **implantación de Avelaiña** neste territorio. Con todo, ó longo do ano, seguimos percibindo a **necesidade dunha atención especializada** ás persoas que presentan trastorno mental grave, reivindicando a creación dun dispositivo como un Centro de Rehabilitación Psicosocial que dea resposta a esta demanda. Continuamos tamén loitando pola **aproximación da psiquiatría** á comarca, a través da creación dunha USM en Ponteareas, aínda sen implantar.



### 3.5.3 Respiro familiar

O programa de respiro familiar lévase a cabo mediante a organización de viaxes culturais, excursións e días de convivencia. É un xeito de aliviar e, en moitos casos, previr patoloxías asociadas ao coidado prolongado das persoas con problemas de saúde mental.

#### Respiros realizados:

Respiro “de casa en casa” FEAFES Galicia,  
Mes: novembro  
Miño (A Coruña)

4

BENEFICIARIOS





### 3.5.4 Programa piloto de apoio sociocomunitario e prevención das situacións de dependencia no medio rural

Dada a gran dispersión xeográfica que presenta o territorio, precísase un programa de apoio que sirva de axuda ás persoas que presentan problemas de saúde mental, e tamén ós seus familiares e coidadores.

#### SERVIZOS

Esta acción materialízase nun **equipo de intervención psicosocial** composto por unha psicóloga e unha traballadora social, que traballa de forma **itinerante**, acudindo ós propios domicilios das persoas con problemas de saúde mental, que polas propias características da enfermidade teñan unha limitación que lles impida acceder a outros recursos na propia comunidade.

#### ACCIÓNS

##### 1 Atención/Intervención de Proximidade no Ámbito Rural.

1.1 **Mantemento** da persoa problemas de saúde mental **no seu entorno máis próximo** ca mellor calidade de vida posible.

1.2 Mellora da **función terapéutica** e coidadora da familia, achegados e veciños.

1.3 **Achegamento** das persoas ós **recursos sociosanitarios e comunitarios**.

1.4 **Fomento das capacidades persoais**, tanto da propia persoa usuaria, como da familia e persoas da súa contorna.

5

#### BENEFICIARIOS

Ponteareas: 2  
As Neves: 1  
Mondariz: 1  
Mos: 1



### 2 Acompañamento Comunitario ás Familias

- Formación e achegamento aos recursos a través da “**escola de familias**”
- Valoración**
- Asesoramento e información**
- Mediación** dentro do fogar ou lugar de convivencia
- Mediación cos **servizos socio-sanitarios**.
- Implicación de familiares** en actividades de rehabilitación psicosocial
- Escoita activa** e emocional ás familias

### 3 Coordinación

Neste proxecto outorgamos un papel moi importante á coordinación do **traballo en rede** co resto de axentes implicados. Por este motivo, ao longo do ano mantivéronse a nivel externo:

- Reunións de coordinación
- Derivacións ou coordinacións de casos
- Presentación do proxecto a diferentes entidades
- Programación de actividades con outras asociacións ou con outros actores sociais

47

Ponteareas: 28  
As Neves: 2  
Mondariz: 1  
Salvaterra: 11  
Mos: 3  
O Porriño: 2

97

**BENEFICIARIOS**

## VALORACIÓN

A intervención realizada en cada un dos domicilios foi moi diferente entre si, pola propia situación e demanda de cada un dos beneficiarios/as. O común dos casos foi a boa acollida que tivo a nosa intervención, podendo en cada caso mellorar a súa situación previa. Os familiares valoraron moi positivamente o traballo realizado por Avelaiña.



### 3.5.5. PROXECTO DE PROMOCIÓN DA AUTONOMÍA PERSONAL EN PERSOAL EN PERSOAS CON PROBLEMAS DE SAÚDE MENTAL

#### ÁMBITO:

comarcas de o Condado, a Paradanta e o Concello de Salceda de Caselas”, subvencionado en parte pola Deputación de Pontevedra.

#### OBXETIVO:

Favorecer a autonomía persoal das persoas con problemas de saúde mental participantes.

#### ACTIVIDADES:

Para levalo a cabo realizáronse diferentes actividades, enmarcadas en varias módulos:

##### Módulo de Educación para a saúde:

- Taller de autocoidado
- Taller de actividades básicas da vida diaria

##### Módulo de habilidades sociais

##### Módulo de servizos comunitarios

- Información
- Posta en práctica

**FINANCIA:** Deputación de Pontevedra

20

BENEFICIARIOS

32

FAMILIAS





### Proxectos e servizos subvencionados

#### **Consellería de Sanidade. SERGAS**

-Emociona

#### **Consellería de Economía, Emprego e Industria.**

-Programa de Cooperación para Apoio ós servizos en Saúde mental

#### **Ministerio de sanidad, política social e igualdad coa colaboración de Salud Mental Galicia**

-Programa Achega  
Con cargo á convocatoria do IRPF  
-Programa Volunta

#### **Saúde Mental Feafes Galicia coa Consellería de Política Social**

-Programa Piloto Achego

#### **Fondos LEADER- GDR**

-Axúda a compra de furgoneta

#### ■ **Deputación de Pontevedra**

-Promoción da autonomía persoal en enfermidade mental grave

#### ■ **Concello de Mondariz Concello de Mondariz Balneario Concello de Pontearreas Concello de Salvaterra de Miño Concello de Salceda de Caselas**

Servizo de actuación na comunidade para previr a exclusión social das persoas con enfermidade mental de forma presencial, telefónicamente e no domicilio.

#### ■ **Concello de Salceda de Caselas**

Servizo de apoio e asesoramento psicolóxico individual e familiar.

#### ■ **Concello de As Neves**

Proxecto Positivamente

# QUE REALIZAMOS

## Avelaiña O Condado e Salceda de Caselas/FINANCIADORES



MONDARIZ BALNEARIO





# 3.6

AVELAÍÑA

A Paradanta

- Información e Asesoramento
- Programa Achego
- Outros Servizos
- Financiadores





## Información e Asesoramento

Conxunto de intervencións (de forma presencial ou telefónica) dirixidas a dar respostas ás demandas da poboación en relación á Saúde Mental, proporcionando información sobre os diferentes recursos e/ ou procedementos vinculados á Saúde Mental, e asesorando ou poñendo en contacto co persoal idóneo que poida atender a cada problemática particular, co obxectivo de previr a exclusión social das persoas con problemas de saúde mental.

### SERVIZOS

- Recepción de demandas e recollida de información.
- Información e asesoramento en función da demanda (dúas entrevistas en total por persoa, a primeira de información e a segunda de asesoramento).
- Coordinación con outros recursos.
- Derivación a outros recursos/servizos.

### VALORACIÓN

A valoración do servizo foi cualificada de “moi útil” e a atención brindada de “moi boa”. Así mesmo, destacou como moi positiva a continuidade do servizo. Este servizo, ademais de prestarse na sede de Avelaiña na Cañiza, ofreceuse nalgúns Concellos nas súas dependencias con periodicidade mensual e baixo a súa demanda, sendo a forma de achegar un recurso especializado á poboación que, por diferentes motivos, non pode desprazarse á Sede de Avelaiña en A Cañiza. Este servizo cobrou especial relevancia tendo en conta a dispersión xeográfica da zona.

32

### BENEFICIARIOS

A Cañiza: 10  
Arbo: 7  
Crecente: 15



## Programa Achego desplazado

**Ao longo de este ano continuamos tentando consolidar a presenza de Avelaiña na comarca de A Paradanta, pretendendo que fose un referente en saúde mental nesta comarca que carece de outro recurso especializado.**

**Ao longo do 2021 contamos cun equipo composto por unha traballadora social, unha educadora social e unha psicóloga, que atenderon a poboación de A Paradanta con periodicidade semanal.**

Liñas de actuación

As liñas do Programa Achego son 3:

- 1.Unidade de Apoio Comunitario (UAC Desprazada)
- 2.Atención Domiciliaria
- 3.Coordinación cos Servizos Sociosanitarios e Comunitarios

### Liña 1. Unidade de Apoio Comunitario (UAC) en Saúde Mental (Servizos de Proximidade)

Configúrase como un servizo de referencia para a poboación, eminentemente rural, achegándose ás persoas con problemas de saúde mental e adaptándose aos seus perfís, necesidades e horarios a través de diversos servizos:

#### Servizo de Información e Asesoramento (SIAS):

Aberto á poboación, dirixido a dar resposta ás demandas da poboación en xeral en relación á Saúde Mental.

#### Servizo de Apoio Psicolóxico:

Tanto para persoas con problemas de saúde mental como a familiares e/ou cuidadores. A intervención foi encamiñada a facilitar ferramentas útiles para afrontar o proceso que acompaña ó padecemento dunha enfermidade mental, tanto a nivel persoal coma no entorno máis próximo. O servizo de apoio psicolóxico é o máis demandado na zona de A Paradanta, dado que non existe ningún outro recursos especializado na zona, así como a dificultade para o desprazamento da poboación. (27 persoas beneficiarias)

#### Servizo de Rehabilitación Psicosocial:

Traballouse con persoas con problemas de saúde mental, de xeito individual e grupal, atendendo ás súas necesidades específicas e co obxectivo de fomentar unha vida autónoma. Realizamos actividades como estimulación cognitiva, psicoeducación e adherencia ao tratamento, actividades da vida diaria, hábitos saudables, habilidades sociais, autocontrol e manexo do estrés, taller ocupacional, e ocio e tempo de lecer. (11 persoas beneficiarias)

#### Servizo de Prevención e Promoción da Saúde Mental:

Accións de intervención socio educativa (charlas informativas, asesoramento, etc.) dirixidas tanto á prevención de enfermidades mentais como á promoción dun estilo de vida saudable. Este ano, realizamos 3 charlas de prevención en saúde mental no CEIP de A Cañiza.

Cursos: 1º E.S.O A, B e C

Nº de grupos: 3

Beneficiarios

72



Nº alumnos: 53

Nº profesores: 4

## Liña 2. Servizo de Atención Domiciliaria

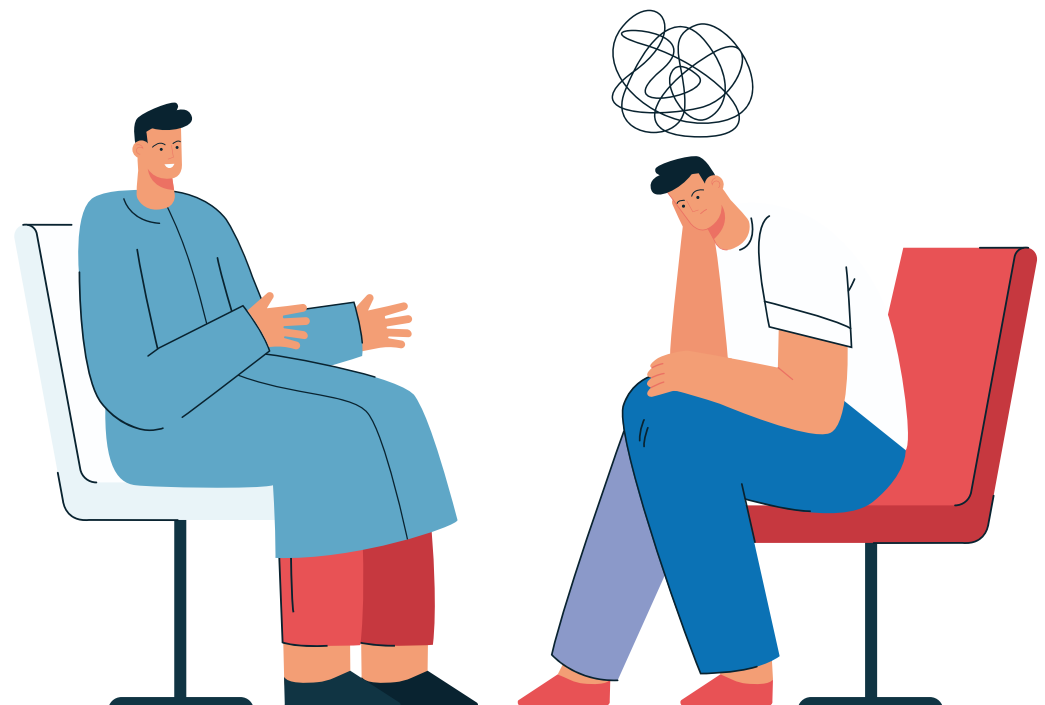
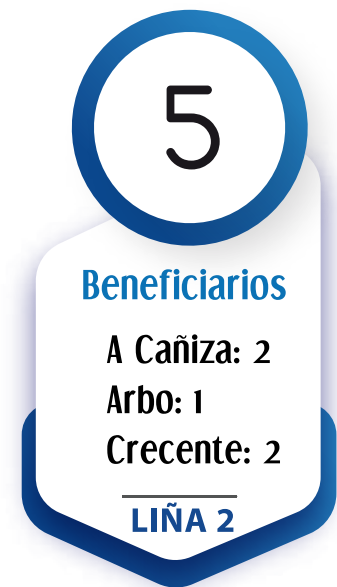
Esta liña materializouse nun equipo de intervención psicosocial composto por unha traballadora social e unha psicóloga, que traballou de xeito itinerante acudindo aos propios domicilios das persoas con problemas de saúde mental.

O servizo é de vital importancia dentro do Programa Achego, xa que permite unha atención de proximidade para aquelas persoas que non poden desprazarse pola dispersión xeográfica, a falta de transporte ou polas propias características da enfermidade, que dificultan o acceso aos diferentes recursos comunitarios, o que conleva o illamento da persoa.

Nos domicilios lévanse a cabo diversas accións:

- Servizo de Soporte Psicosocial:
  - Estimulación cognitiva
  - Psicoeducación e adherencia ó tratamento
  - Actividades da vida diaria
  - Hábitos saudables
  - Autocontrol e manexo do estrés
- Servizo de Apoio a familiares ou cuidadores

Información e asesorament  
Apoio emocional



## QUE REALIZAMOS

### Avelaiña A Paradanta/

PROGRAMA "ACHEGO DESPLAZADO"

### 3.- Coordinación cos servizos sociosanitarios e comunitarios de ambas

Aproximación dunha atención especializada á Comarca de A Paradanta: Continuamos poñendo en coñecemento de responsables políticos a necesidade dun achegamento da psiquiatría ás comarcas (servizo público que xa existía hai 26 anos) a través da reivindicación da instalación dunha Unidade de Saúde Mental (USM) no Concello de Pontearreas, máis próxima á comarca que a atención especializada que se ofrece na cidade de Vigo.

Coordinación cos Servizos da Comunidade: Continuamos traballando en coordinación co resto dos servizos existentes na comarca (Servizos Sociais, Atención Primaria, Educación, Cultura, Medio Ambiente, Terceiro Sector e tecido asociativo, etc.) mantendo as canles de comunicación establecidas e abrindo novas redes de conexión para manter unha boa coordinación e derivación dos casos.

Difusión: Mantivemos á poboación informada das nosas actuacións, servizos, eventos, etc., a través de cartelería e mediante a nosa presenza en redes, nos medios de comunicación e en eventos comunitarios. Ademais, en setembro deste ano inauguramos a exposición "Voa con Nós" no Concello de A Cañiza, que estivo ata novembro exposta.



207

coordinacións



## VALORACIÓN PROXECTO ACHEGO DESPRAZADO

Durante o ano 2021 continuamos atopándonos coas dificultades de outros anos. Moitas persoas usuarias e familiares dos concellos que conforman a comarca de A Paradanta seguen a ter dificultades de acceso aos nosos servizos pola falta acusada de transporte público e medios económicos para facer fronte a medios de transporte privado. Cabe destacar que este ano, grazas ó GDR Conda-Paradanta, conseguimos unha furgoneta máis para a asociación. Isto permitíranos impulsar o servizo de visitas domiciliarias para aquelas persoas que non se poden achegar a nós.

A escaseza de recursos na comunidade dificulta o espírito comunitario que é un pilar fundamental no Programa Achego. Con todo, destacamos a boa coordinación e o traballo en rede cos diferentes actores sociais da zona. Por outra banda, ante a diminución de recursos para facer fronte á UAC Desprazada a atención continuou ofertándose de maneira reducida un día á semana.

Ademais, por primeira vez, este ano asinouse un convenio de colaboración entre o Concello de A Cañiza e Avelaiña, para o financiamento do servizo de información e asesoramento en saúde mental contra a exclusión social.





### 4.6.3. PROGRAMA PILOTO DE APOIO SOCIOCOMUNITARIO E PREVENCIÓN DAS SITUACIÓNS DE DEPENDENCIA NO MEDIO RURAL (P. SOCIAL E FEAFES Galicia)

#### DEFINICIÓN

Dada a gran dispersión xeográfica que presenta o territorio, precísase un programa de apoio que sirva de axuda ás persoas que presentan problemas de saúde mental, e tamén ós seus familiares e coidadores.

#### SERVIZOS

Esta acción materialízase nun equipo de intervención psicosocial composto por unha psicóloga e unha traballadora social, que traballa de forma itinerante, acudindo ós propios domicilios das persoas con problemas de saúde mental, que polas propias características da enfermidade teñan unha limitación que lles impida acceder a outros recursos na propia comunidade.



A Cañiza: 2

Crecente: 1

Arbo: 2



## ACCIÓNS

### Atención/Intervención de Proximidade no Ámbito Rural

- Mantemento da persoa problemas de saúde mental no seu **entorno máis próximo** ca mellor calidade de vida posible.
- Mellora da **función terapéutica** e coidadora da familia, achegados e veciños.
- Achegamento das persoas ós **recursos socio-sanitarios e comunitarios**.
- Fomento das **capacidades persoais**, tanto da propia persoa usuaria, como da familia e persoas da súa contorna.



A Cañiza: 23

Arbo: 11

Crecente: 12

### Acompañamento Comunitario ás Familias

Formación e achegamento aos recursos a través da "escola de familias"  
 Valoración  
 Asesoramento e información  
 Mediación dentro do fogar ou lugar de convivencia  
 Mediación cos servizos socio-sanitarios  
 Implicación de familiares en actividades de rehabilitación psicosocial  
 Escoita activa e emocional ás familias







## Coordinación

Neste proxecto outorgamos un papel moi importante á coordinación do traballo en rede co resto de axentes implicados. Por este motivo, ao longo do ano mantivéronse a nivel externo:

- Reunións de coordinación
- Derivacións ou coordinacións de casos
- Presentación do proxecto a diferentes entidades
- Programación de actividades con outras asociacións ou con outros actores sociais



## VALORACIÓN

A intervención realizada en cada un dos domicilios foi moi diferente entre si, pola propia situación e demanda de cada un dos beneficiarios/as. O común dos casos foi a boa acollida que tivo a nosa intervención, podendo en cada caso mellorar a súa situación previa á intervención. Os familiares valoraron moi positivamente o traballo realizado por Avelaíña.



## Proxectos e servizos subvencionados

### Consellería de Sanidade. SERGAS

-Emociona

### Deputación de Pontevedra

-Promoción da autonomía persoal en enfermidade mental grave

### Ministerio de sanidad, política social e igualdade coa colaboración de Salud Mental Galicia

-Programa Achega

-Programa Volunta

Con cargo á convocatoria do IRPF

### Consellería de Política Social en colaboración de Salud Mental Galicia

-Programa Piloto Achego

### Axencia Galega de desenvolvemento Rural

-Adquisición dun vehículo para o Programa Achego desprazado

### ■ Concello de Arbo

Servizo de actuación na comunidade para previr a exclusión social das persoas con enfermidade mental de forma presencial, telefónicamente e no domicilio.

### ■ Concello de Crecente

Servizo de actuación na comunidade para previr a exclusión social das persoas con enfermidade mental de forma presencial, telefónicamente e no domicilio.



## Entidades colaboradoras





# 3.7

## SERVIZOS EXTERNOS

-Servizo de  
atención psicolóxica

-CONCELLO ARBO

- CONCELLO DE SALCEDA DE CASELAS

- CONCELLO DE TUI

- CONCELLO DE NIGRAN



## Servizos externos

Xorden da demanda directa dos Concellos de Arbo, Salceda de Caselas, Tui e Nigrán a Aveláña. O obxectivo da súa creación foi instaurar un servizo municipal que aumentase o benestar psicolóxico da veciñanza, proporcionando para elo apoio e asesoramento psicolóxico individual e familiar a todas as persoas que o precisasen (tanto adultos como menores), sendo previamente derivadas dende os Servizos Sociais Comunitarios e actuando en coordinación cos demais servizos municipais e psicosociais da contorna. A maiores, no caso de Nigrán, o servizo tamén estivo destinado á preparación dun estudo sobre as demandas e necesidades de vivenda e vida autónoma das persoas con problemas de saúde mental neste concello.

## CONCELLO DE ARBO

Inicio do servizo: Xaneiro de 2020.

No 2021 o servizo comezou en xaneiro e finalizou en decembro

SESIÓNS:33

BENEFICIARIOS directos: Persoas adultas, menores e familiares pertencentes ao Concello de Arbo.

total de 85 persoas:  
56 persoas usuarias  
(31 adultos e 25 menores) e  
29 familiares.48 coordinacións.

	HOMES	MULLERES	TOTAL
ADULTOS	8	23	31
MENORES	19	6	25
TOTAL	27	29	56

### CONCELLO DE SALCEDA DE CASELAS



Inicio: Xullo do 2020.  
 No 2021: De marzo a decembro  
 SESIÓNS: 59 .  
 BENEFICIARIOS: 60 persoas  
 37 usuarias (20 adultos e 17 menores)  
 23 familiares  
 COORDINACIÓNS: 54

	HOMES	MULLERES	TOTAL
ADULTOS	5	15	20
MENORES	6	11	17
TOTAL	11	26	37

### CONCELLO DE TUI



DURACIÓN : De setembro de 2020 a agosto do 2021  
 SESIÓNS:72  
 BENEFICIARIOS: 57  
 42 persoas usuarias (35 adultos e 6 menores  
 15 familiares.

COORDINACIÓNS: 76

	HOMES	MULLERES	TOTAL
ADULTOS	5	15	20
MENORES	6	11	17
TOTAL	11	26	37

### CONCELLO DE NIGRÁN

Inicio: De agosto a decembro.  
 SESIÓNS: 31  
 BENEFICIARIOS: 12 persoas  
 10 adultos  
 2 familiares  
 COORDINACIÓNS:36



# 4.

## Recursos

- Económicos
- Físicos
- Humáns

## Recursos económicos

### INGRESOS

Cotas de asociados e afiliados	8.978,00€
Cotas usuarios	369.257,92€
Ventas e outros ingresos	6.884,65€
Subvenciones, donacións, outros leg	192.019,46
Outros ingresos activ	0,53€

**TOTAL** 577.140,56€

### GASTOS

Aprovisionamentos	19.320,04€
Gastos de personal	427.271,28€
Outros gastos (alquileres, augua, teléfono...)	55.753,72€
Amortización de inmovilizado	22.281,28€

**TOTAL** 524.626,32€

O 2021 terminou cun  
resultado final de **52.514,24€**





# Recursos físicos



## LOCALES

### Centro de A Guarda:

Centro ubicado en Salcidos - A Guarda  
Cesión do Concello de A Guarda

### Centro de Baiona

Centro ubicado en Álferez Barreiro, 22 en Baiona.  
Cesión da Tesoría General de la Seguridad Social

### Centro de Ponteareas

Centro ubicado en Rúa Carballos, 9 en Ponteareas.  
Alquilado pola Asociación.

### Centro en A Cañiza

Edificio Multiusos  
Rúa Progreso, 19-1º A CAÑIZA  
Cesión de uso polo Concello de A Cañiza.

## VEHÍCULOS

### Centro de A Guarda:

Furgoneta Citroën Jumpy

### Centro de Baiona

Furgoneta Citroën Jumpy

### Centro de Ponteareas

Furgoneta Citroën Jumpy

### Centro de A Cañiza

Furgoneta Nissan Combi 9

# Recursos humanos



## BAIXO MIÑO

- 1 Xerente
- 1 Coordinadora de Servizos
- 3 Educadores sociais
- 1 Traballadora social
- 1 Psicóloga
- 2 Administrativas
- 1 Técnica de comunicación
- 1 Persoal de Limpeza

## O CONDADO

- Atención directa:**
- 2 Educadoras Sociais
  - 1 Traballadora Social
  - 2 Psicólogas

- Persoal de xestión:**
- 1 Xerente
  - 1 Directora Técnica
  - 2 Administrativas
  - 1 Técnica de comunicación

## VAL MIÑOR

- Atención directa:**
- 1 Psicóloga
  - 2 Educadores Sociais

- Personal de gestión:**
- Xerente
  - Traballadora social
  - 2 Administrativas
  - 1 Técnica de comunicación

## A PARADANTA

- Atención directa:**
- 1 Educadora Social
  - 1 Traballadora Social
  - 1 Psicóloga

- Personal de gestión:**
- 1 Xerente
  - Traballadora social
  - 2 Administrativas
  - 1 Técnica de comunicación

**2021**  
**MEMORIA**  
**DE ACTIVIDADES**